

Februar 2019

# INFO-BLATT

## Einwohnergemeinde Worben

Ressortverteilung ab 01.01.2019

Seite 3

Häcksel-Aktion  
Anmeldetalon

Seite 8

Voranzeige

Am Samstag, 15. August 2019 findet das Jubiläumsdorrfest statt.

Seite 19



**Werte Gemeindebürgerinnen  
Werte Gemeindebürger**

***Zusammen sind wir stark – Gemeinsam mehr bewegen!***

Am 21. Oktober 2018 haben Sie die kommunalen Behörden gewählt. Es freut mich ausserordentlich, meine bisherigen wie neuen Ratskollegen und Kommissionsmitglieder begrüessen zu dürfen. Zusammen werden wir in der laufenden Amtsperiode 2019 – 2022 viele Meilensteine setzen und mit dem Verwaltungsteam und Auspersonal zahlreiche Projekte und Tagesgeschäfte umsetzen.

In dieser Legislaturperiode steht die Nachhaltigkeit im Vordergrund. Alle Projekte werden erst nach eingehender Prüfung und sorgfältiger Planung umgesetzt. Nur wer Nachhaltig und Gewissenhaft plant und investiert, wird langfristig auf eine gut funktionierende Infrastruktur zählen können und somit die Basis für ein gesundes Gemeindewohl schaffen. Hohe kurzfristige Erneuerungskosten und Notfallübungen werden so vermieden.

Zurzeit sind die Grossprojekte „Renaturierung Mittellauf Luterbach“ und „Kanalisationssanierung Gewässerschutzbereich Au“ am Laufen. Nebst diesen Grossprojekten werden die kommunalen Behörden Themen, wie „Schulraumplanung, Sanierungsbedarf Gemeindeliegenschaften, Tagesschule, Betreuungsgutscheine Kindertagesstätte, Offene Kinder- und Jugendarbeit, Nachbarschaftshilfe, Erneuerung IT-Infrastruktur“, etc. behandeln.

Neben all diesen Aufgaben soll aber auch die Freizeit nicht zu kurz kommen. Und hierfür können wir den Dorfvereinen, Ortsfirmen und Institutionen ein grosses Dankeschön ausrichten, die jährlich Anlässe organisieren, welche der Bevölkerung offen stehen, wie beispielsweise der Suppentag, Chlouser, Theatervorführungen, Soirée, Lottomatch, Böhmisches Frühlingfest, Jahreskonzert, Essen à la Carte, Heimfeste, Einwassern, KMU-Tag der offenen Tür, Pferdeschau, Samariterbrunch, Seniorenreise, Jungbürgerfeier, Weihnachtsmarkt, Adventskonzert, etc.

### Inhalt

Gemeinderat	2 - 3
Gemeindeschreiberei	4 - 11
Bauverwaltung	12
Finanzverwaltung	13
Bildung	14 - 16
Kultur & Freizeit	17 - 19
Impressum	20



In diesem Zusammenhang können Sie sich bereits jetzt den 10. August 2019 reservieren, an dem das Jubiläumsdorffest mit einem grossen Festumzug, entlang der Hauptstrasse, stattfinden wird.

Die Zusammenarbeit unter den Kommissionen wird grossgeschrieben...denn nur gemeinsam sind wir stark und werden viel bewegen können! Die neue Legislatur und die neuen Herausforderungen können beginnen. Wir sind bereit und freuen uns darauf. Der Bevölkerung von Worben gebührt bereits jetzt ein grosser Dank für die Unterstützung und das Vertrauen in unser Team.

Daniel Gyger  
Gemeindepräsident

## Kurzmitteilungen aus dem Gemeinderat...

### Neuzuzügerfeier 2019

Der Gemeinderat Worben hat an seiner Sitzung vom 15. Januar 2019 beschlossen, den Neuzuzügeranlass im Jahr 2019, analog der letzten beiden Jahre, erneut durchzuführen. Der Anlass findet am Dienstag, 26. März 2019, 19.30 Uhr, Restaurant Bären für alle Neuzuzüger 2018 statt.

GEMEINDERAT WORBEN

## Bevölkerungsstatistik

<b>Einwohnerzahl per 31.12.2017</b>	<b>2'279 Personen</b>
<b>Einwohnerzahl per 31.12.2018</b>	<b>2'288 Personen</b>
- davon mit einer anderen Staatsbürgerschaft	230 Personen
- davon sind Asylbewerber	0 Personen
<b>Geburten</b>	17 Personen
<b>Todesfälle</b>	12 Personen
<b>Bevölkerungszunahme</b>	9 Personen
<b>Seeland-Heim Worben</b>	229 Heimbewohner
- und	14 Tagesstätten
- und	6 Feriengäste



### Neue Ressortverteilung ab 01.01.2019

Gemeinderat	Ressort	Zugeteilte Kommission	Zugeteilte Verwaltungsabteilung	Stv. Gemeinderat
Daniel Gyger 	<ul style="list-style-type: none"> <li>• Präsidiales</li> <li>• Bauwesen</li> </ul>	<ul style="list-style-type: none"> <li>• Gemeinderat</li> <li>• Baukommission</li> </ul>	<ul style="list-style-type: none"> <li>• Gemeindeschreiberei</li> <li>• Bauverwaltung</li> </ul>	Manuela Kocher Hirt
Manuela Kocher Hirt 	<ul style="list-style-type: none"> <li>• Soziales</li> </ul>	<ul style="list-style-type: none"> <li>• Sozialhilfekommission</li> </ul>	<ul style="list-style-type: none"> <li>• Finanzverwaltung</li> <li>• Sozialdienst</li> </ul>	Tanja von Dach
Tanja von Dach 	<ul style="list-style-type: none"> <li>• Bildung</li> <li>• Kultur</li> <li>• Freizeit</li> <li>• Jugend</li> </ul>	<ul style="list-style-type: none"> <li>• Schulkommission</li> </ul>	<ul style="list-style-type: none"> <li>• Finanzverwaltung (Schulkommissionssekretariat)</li> </ul>	Manuela Kocher Hirt
Martin Glaus 	<ul style="list-style-type: none"> <li>• Öffentliche Sicherheit</li> <li>• Gesundheit &amp; Umwelt</li> </ul>	<ul style="list-style-type: none"> <li>• Sicherheits- und Umweltausschuss</li> </ul>	<ul style="list-style-type: none"> <li>• Gemeindeschreiberei</li> </ul>	Rico Kohler
Rico Kohler 	<ul style="list-style-type: none"> <li>• Finanzen</li> <li>• Steuern</li> <li>• Liegenschaften</li> </ul>	<ul style="list-style-type: none"> <li>• Finanz- und Liegenschaftsausschuss</li> </ul>	<ul style="list-style-type: none"> <li>• Finanzverwaltung</li> <li>• Steuerbüro</li> </ul>	Martin Glaus



## Offizielle Öffnungszeiten Gemeindeverwaltung

Die Gemeindeschreiberei & Finanzverwaltung haben geöffnet:

Montag:	07.30 Uhr - 11.30 Uhr	Nachmittag geschlossen
Dienstag:	07.30 Uhr - 11.30 Uhr	13.30 Uhr - 18.00 Uhr
Mittwoch:	07.30 Uhr - 11.30 Uhr	13.30 Uhr - 16.30 Uhr
Donnerstag:	ganzer Tag geschlossen	
Freitag:	07.00 Uhr - 14.00 Uhr	

Die Bauverwaltung hat geöffnet:

Montag:	ganzer Tag geschlossen	
Dienstag:	07.30 Uhr - 11.30 Uhr	13.30 Uhr - 18.00 Uhr
Mittwoch:	07.30 Uhr - 11.30 Uhr	Nachmittag geschlossen
Donnerstag:	ganzer Tag geschlossen	
Freitag:	07.00 Uhr - 14.00 Uhr	

Gemeindeschreiberei:	Tel. 032 387 20 50
Finanzverwaltung:	Tel. 032 387 20 57
Bauverwaltung:	Tel. 032 387 20 52
Homepage:	<a href="http://www.worben.ch">www.worben.ch</a>

**Auffahrtsbrücke:** Die Gemeindeverwaltung Worben bleibt am Freitag nach Auffahrt, **31. Mai 2019**, geschlossen.

GEMEINDEVERWALTUNG WORBEN



## Sommeröffnungszeiten

Während den Sommerferien, vom **8. Juli 2019 bis 11. August 2019**, sind die Gemeindeschreiberei und die Finanzverwaltung wie folgt geöffnet:

<b>Montag:</b>	08.00 bis 11.00 Uhr / Nachmittag geschlossen
<b>Dienstag:</b>	08.00 bis 11.00 Uhr / 17.00 bis 18.00 Uhr
<b>Mittwoch:</b>	08.00 bis 11.00 Uhr / Nachmittag geschlossen
<b>Donnerstag:</b>	ganzer Tag geschlossen
<b>Freitag:</b>	08.00 bis 11.00 Uhr / Nachmittag geschlossen

Für Besuche bei der Bauverwaltung ist vorgängig unter der Telefon-Nr. 032 387 20 52 ein Termin zu vereinbaren. Für Ihr Verständnis danken wir bestens.

GEMEINDEVERWALTUNG WORBEN



## 1. Mai - Erlaubt ist, was gefällt?

In einer Dorfchronik ist zu lesen:

„Die Nacht vor dem ersten Maitag gab früher unsern Jungburschen viel zu schaffen, um netten Mägdlein einen Blumenstrauss vors Fenster zu stecken und mannstollen Jungfern einen Strohmann vors Haus zu stellen. Dieser Brauch ist heute ziemlich erloschen. Aber wo die Jungen wittern, dass sich ein Liebesverhältnis anzubahnen beginne, wird der Kiltweg mit Sägemehl bestreut! Leute, die nicht gerade berühmt waren für ihre gute Ordnung ums Haus, entwendete man in dieser Nacht Gegenstände, um sie an einem zentralen Ort, zum Beispiel dem Dorfplatz, auf- und auszustellen. Dort konnten sie dann, meist unversehrt, von den Eigentümern wieder abgeholt werden.“

Der 1. Mai-Brauch ist auch in der heutigen Zeit noch aktuell, doch das Erscheinungsbild hat sich drastisch verändert. Waren es früher die jungen Männer, die nachts unterwegs waren, sind es heutzutage Kinder und Jugendliche. Auch werden immer noch Gegenstände entwendet, aber dann so gut versteckt, dass sie weder von den EigentümerInnen, noch von der Polizei gefunden werden können. Zunehmend gehen bei der Polizei in den folgenden Tagen Meldungen wegen massiven Sachbeschädigungen ein. Mit Besorgnis beobachtet die Polizei diese Entwicklung. Auch der Schule sowie den Eltern wird diese Tatsache zu denken geben.

Alle, die bei Sachbeschädigung, Sachentziehung, Tierquälerei etc. erappt werden, müssen mit strafrechtlichen Konsequenzen rechnen. Auf jeden Fall aber werden die Verursacher oder die gesetzlichen Vertreter für den angerichteten Schaden gerade stehen müssen. Eine Haftpflichtversicherung kann in einem solchen Fall sicher nicht belangt werden. Es geht nicht darum, diese „Mai-Buben“ zu kriminalisieren, aber vielleicht wäre eine Diskussion in der Familie über Teilnahme oder Nichtteilnahme an diesen nächtlichen Aktivitäten sinnvoll. Nicht zu unterschätzen ist die Gefahrensituation, in die sich die Nachtschwärmer begeben. Meist dunkel gekleidet oder mit Fahrzeugen ohne Licht bewegen sie sich im Dorf und gefährden sich damit selbst.

### Hinweis an die...

**Bevölkerung:** Mobile Gegenstände ins Haus nehmen.

**Maibuben:** Bei Diebstahl, Sachbeschädigung, Tierquälerei etc. kann durch die Geschädigten Anzeige erstattet werden.

Der wichtigste Appell richtet sich an die Jugendlichen selber:  
Das Ziel eurer Streiche sollte sein, die Leute zum  
Lachen zu bringen und nicht, sie zu ärgern!





## Fundgegenstände 2017

Beim Fundbüro von Worben wurden vom 01.01.2017 bis 31.12.2017 folgende Gegenstände abgegeben:

1. Fitnessarmband - Fitbit
2. Schlüsselbund mit Haus- und Autoschlüssel (Marke Toyota)
3. Schlüsselband inkl. Schlüssel und rot-blauer Anhänger „Die Bahn bewegt seit 1847“

Wir bitten die Verlierer, die Fundgegenstände bis am **30. April 2019** bei der Gemeindeschreiberei Worben abzuholen. Nicht abgeholte Gegenstände werden den Findern zurückgegeben bzw. für gemeinnützige Zwecke verwendet.

GEMEINDESCHREIBEREI WORBEN

## Feuerbrand - Kontrolle ist wichtig

Zwischen Mitte Juni und Mitte August ist der Feuerbrandkontrolleur unterwegs. Er kontrolliert Hausgärten, Hochstamm-Feldobstgärten, Hecken und Waldränder auf allenfalls vorhandenen Feuerbrandbefall. Warum diese Kontrollen?

Der Feuerbrand ist eine sehr gefährliche Bakterienkrankheit des Kernobstes (Apfel, Birnen und Quitten) und einiger Zier- und Wildgehölze (z.B. Weissdorn, Cotoneaster, Mispel, Vogelbeere, Feuerdorn). Der Krankheitserreger, das Bakterium *Erwinia amylovora*, wird mit dem Bakterien Schleim durch Insekten und Vögel übertragen und so rasch und weit verbreitet. Ein befallener Baum kann innerhalb nur einer Vegetationsperiode absterben. Direkte Bekämpfungsmassnahmen fehlen weitgehend. Eine Behandlung mit Antibiotika (in die Blüten) ist nur vorbeugend, befallene Bäume können nicht mit Antibiotika geheilt werden. Wegen seiner Gefährlichkeit wurde der Feuerbrand zur gemeingefährlichen Krankheit erklärt. Es besteht Melde- und Bekämpfungspflicht (Pflanzenschutzverordnung PSV, SR 916.20). Grundsätzlich müssen befallene Pflanzen gerodet und verbrannt werden (PSV Art. 29).

Verdächtige Pflanzenteile darf man nicht berühren, denn dadurch erhöht sich die Verschleppungsgefahr der Krankheit auf andere Pflanzen. Falls Sie verdächtige Pflanzen finden, melden Sie dies sofort Ihrer Gemeindeverwaltung. Die Gemeinde wird zusammen mit dem Feuerbrand-Kontrolleur, Daniel Münger, die nötigen Massnahmen ergreifen. Weitere Informationen zum Feuerbrand finden sich auf der Homepage des Bundes ([www.feuerbrand.ch](http://www.feuerbrand.ch)) und auf der Homepage des Kantons Bern ([www.be.ch/feuerbrand](http://www.be.ch/feuerbrand)).

GEMEINDESCHREIBEREI WORBEN



### Legende

Frischer Bakterien Schleim ist weiss, glasig und verfärbt sich nach einigen Stunden in orange und braune Tropfen. Die Blätter verfärben sich vom Blattstiel her braun. Diese Symptome sind vielerorts sichtbar.





## Zurückschneiden Hecken und Sträucher bis 31. Mai 2019

Die Strassenanstösser werden ersucht, bezüglich Bepflanzungen und Einfriedungen an öffentlichen Strassen folgende Bestimmungen zu beachten:

Bäume, Sträucher und Anpflanzungen, die zu nahe an Strassen stehen oder in den Strassenraum hineinragen, gefährden die Verkehrsteilnehmer, aber auch Kinder und Erwachsene, die aus verdeckten Standorten unvermittelt auf die Strasse treten.

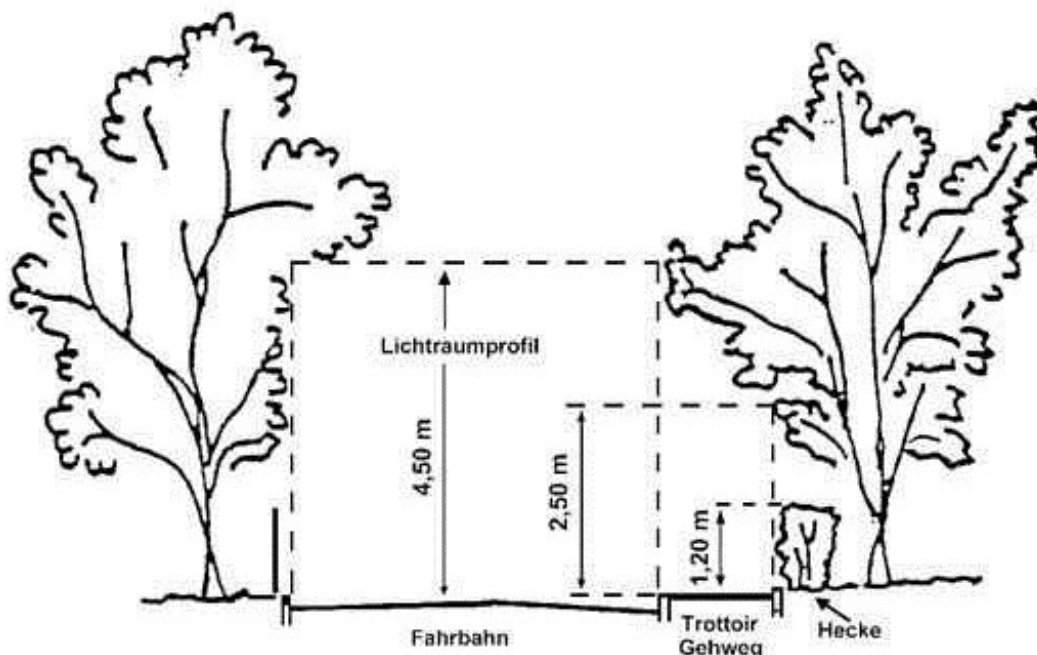
Zur Verhinderung derartiger Verkehrsgefährdungen schreibt das Strassengesetz vom 4. Juni 2008 und die Strassenverordnung vom 29. Oktober 2008 unter anderem vor:

- Hecken, Sträucher, Anpflanzungen müssen seitlich mindestens 50 cm Abstand vom Fahrbahnrand haben. Überhängende Äste dürfen nicht in den über der Strasse freizuhaltenen Luftraum von 4.50 m Höhe hineinragen; über Geh- und Radwegen muss eine Höhe von 2.50 m freigehalten werden.
- Die Wirkung der Strassenbeleuchtung darf nicht beeinträchtigt werden.
- Bei gefährlichen Strassenstellen längs öffentlicher Strassen und entlang von Radrouten, insbesondere bei Kurven, Einmündungen, Kreuzungen, Bahnübergängen, dürfen höher wachsende Bepflanzungen aller Art inkl. Geäste die Verkehrsübersicht nicht beeinträchtigen, weshalb ein nach den örtlichen Verhältnissen ausreichender Seitenbereich freizuhalten ist.

Die Strassenanstösser werden hiermit ersucht, die Äste und andere Bepflanzungen bis am **31. Mai 2019** auf das vorgeschriebene Lichtmass zurück zu schneiden.

Bei gefährlichen Strassenstellen sind Bäume, Grünhecken, Sträucher, gärtnerische und landwirtschaftliche Kulturen (z. B. Mais, Getreidearten) in einem genügend grossen Abstand gegenüber der Fahrbahn anzupflanzen, damit sie nicht zurückgeschnitten bzw. vorzeitig gemäht werden müssen. Die Grundeigentümer entlang von Gemeindestrassen und von öffentlichen Strassen privater Eigentümer haben Bäume und grössere Äste, welche dem Wind und den Witterungseinflüssen nicht genügend Widerstand leisten und auf die Verkehrsfläche stürzen können, rechtzeitig zu beseitigen. Sie haben die Verkehrsfläche von hinuntergefallenem Reisig und Blattwerk zu reinigen.

SICHERHEITS- UND UMWELTKOMMISSION WORBEN





## Häcksel-Aktion

**Dienstag, 12. März 2019**

**Wann:** Dienstag, 12. März 2019

**Dauer:** Bei vielen Anmeldungen erfolgt der Häckseldienst zusätzlich am darauffolgenden Tag.

**Wo:** Bei Ihrem Garten (Zufahrt mit Traktor muss gewährleistet sein)

**Was:** Sträucher- und Baumschnitt und grober Gartenabraum (möglichst lang geschnitten, dicke Enden vorne, max. Durchmesser 25 cm, keine Steine und Wurzelballen). Bitte Häckselmaterial in den Quartieren an einem gemeinsamen Sammelort bereitstellen.

**Wie:** Sie melden sich mit dem untenstehenden Talon bis spätestens Freitag, 1. März 2019, 14.00 Uhr an und halten das Material am Dienstag, 12. März 2019 ab 08.00 Uhr bereit.

**Die nächste Häckselaktion findet wie folgt statt: Dienstag, 5. November 2019**



Ich melde mich für die Häckselaktion vom Dienstag, 12. März 2019 an:

Name, Vorname: .....

Adresse (Garten): .....

Telefon: .....

Häckselgut behalten

(Zutreffendes bitte ankreuzen)

Häckselgut mitnehmen

Talon bis spätestens Freitag, 1. März 2019 einsenden an:  
Gemeindeschreiberei Worben, Hauptstrasse 19, 3252 Worben





## Vorschriften für Häcksel-Aktion

Damit das Häckselgut durch die Mitarbeiter der Gemeinde Worben sowie die Firma Scheurer Urs (Bargen) verarbeitet und mitgenommen werden kann, bitten wir Sie, die nachfolgenden Vorschriften einzuhalten resp. zu beachten:

- Die Mindestbreite der Zufahrt muss 3 Meter betragen.
- Die Haufen dürfen maximal 5 Meter von der Strassenmitte entfernt sein.
- Es darf keine Wurzelstöcke haben.
- Sämtlicher Unrat wie Vlies, Steine oder Humus ist zu entfernen.
- Schnüre, Stricke und Seile sind vorgängig zu entfernen.
- Die Haufen sind auf dem Privatgrundstück zu lagern, ansonsten ist mit dem Nachbarn oder dem Landbesitzer Kontakt aufzunehmen.



Sollten die oben aufgeführten Punkte nicht eingehalten werden, behalten wir uns das Recht vor, das Häckselgut liegen zu lassen.

GEMEINDESCHREIBEREI WORBEN

## Neue Verwaltungsangestellte



Liebe Einwohnerinnen und Einwohner von Worben

Ich heisse Tanja Kreuz und wohne in Ipsach. Bei der Gemeinde Kallnach habe ich meine Ausbildung zur Kauffrau mit Berufsmaturität absolviert. Ich arbeite seit Oktober 2018 mit einem Pensum von 50% bei der Gemeinde Worben und absolviere nebenbei die Passerelle. Diese dauert ein Jahr, bis im Sommer 2019. Die Passerelle benötige ich, um die eidgenössische Maturität zu erlangen. Ich möchte dann im Herbst 2019 an der Universität Bern ein Studium der Rechtswissenschaften beginnen um Anwältin zu werden. Nebst dem Studium in Bern werde ich mit einem Pensum von 30% vom 01.08.2019 bis 31.12.2019 bei der Gemeinde Worben arbeiten.

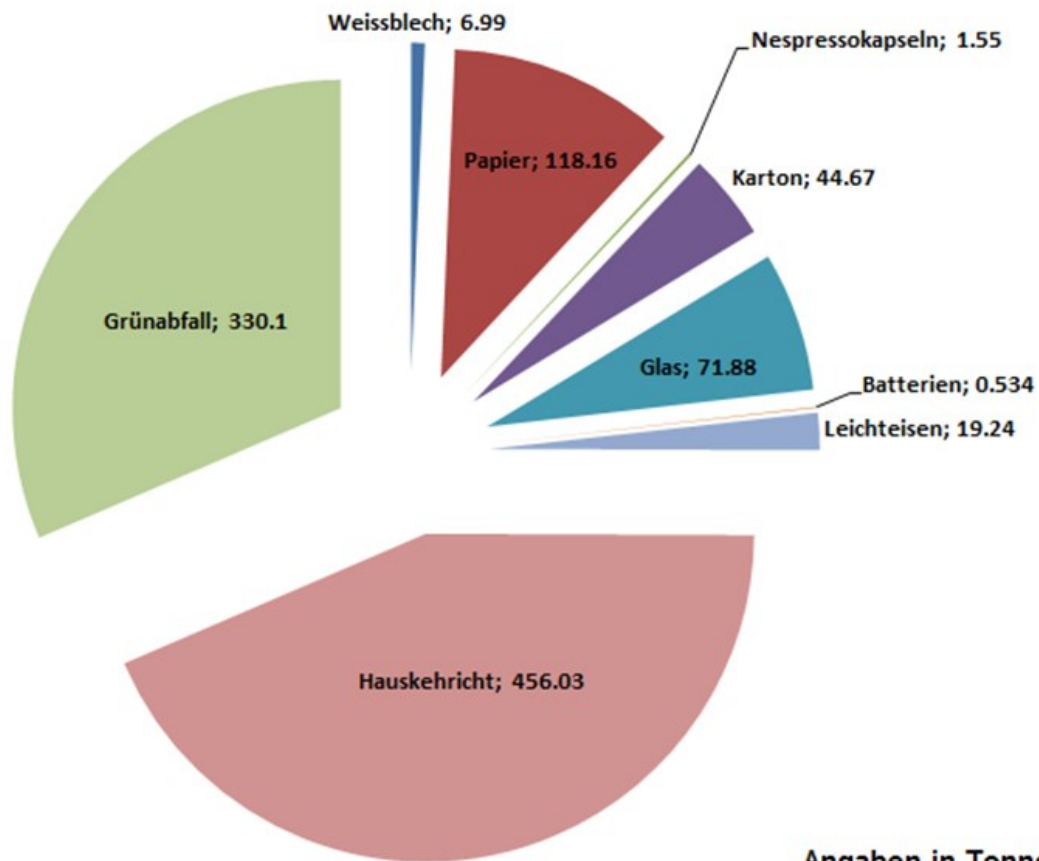
Seit mittlerweile 13 Jahren ist das Reiten mein Ausgleich zum Berufs- und früher Schulalltag. Zudem treffe mich in meiner Freizeit gerne mit Freunden und Bekannten.

Ich freue mich auf eine spannende und lehrreiche Zeit in Worben.

TANJA KREUZ



## Abfallstatistik 2018



Angaben in Tonnen

GEMEINDESCHREIBEREI WORBEN

## Geschwindigkeitsmessgerät

Die Einwohnergemeinde Worben verfügt über ein eigenes Geschwindigkeitsmessgerät. 2018 wurden folgende Geschwindigkeitsmessungen durchgeführt:

### ERLAUBTE GESCHWINDIGKEIT TEMPO 30

Schützenweg (23.01. bis 30.01.2018):	V85* beträgt 35 km/h.
Unterer Zelgweg (18.09. bis 26.09.2018):	V85* beträgt 33 km/h.
Oberer Zelgweg (26.09. bis 3.10.2018):	V85* beträgt 30 km/h.
Unterer Schulweg (30.10. bis 5.11.2018):	V85* beträgt 31 km/h.

### ERLAUBTE GESCHWINDIGKEIT TEMPO 50

Fencherenweg (31.07. bis 09.08.2018):	V85* beträgt 32 km/h.
---------------------------------------	-----------------------

*\*V85: Geschwindigkeit, welche von 85 % der Fahrzeuglenkenden eingehalten bzw. nicht überschritten wird.*

SICHERHEITS- UND UMWELTKOMMISSION WORBEN



## Reinwerfen statt Wegwerfen

*Die Bäume, die Sträucher, die Pflanzen sind der Schmuck und das Gewand der Erde.*

Wir pflegen in der Gemeinde Worben diverse schöne öffentliche Plätze. Damit diese Plätze auch schön bleiben und mit Freude anzutreffen sind, bitten wir Sie, Ihren Abfall zu entsorgen und die Anlagen mit Sorgfalt zu benutzen. Für Ihre Mithilfe und Sorghaltung zu unseren öffentlichen Plätzen danken wir bestens.



GEMEINDESCHREIBEREI WORBEN

## Multisammelstelle Worben

Die Multisammelstelle Worben bietet ein grosses Angebot an Wertstoffen, welche zum recyceln abgegeben werden können. Es wurde festgestellt, dass bei der Multisammelstelle Worben vermehrt Haushaltskehricht, Sperrgut oder ähnliches entsorgt wird. Wir bitten Sie, nur Wertstoffe gemäss dem Recycling- und Abfallkalender bei der Multisammelstelle Worben zu entsorgen.

Zudem bitten wir die Bevölkerung darum, die entsprechenden Wertstoffe in die dafür vorgesehenen Container zu werfen. Jeder Container ist mit dem entsprechendem Wertstoff inkl. Piktogramm angeschrieben. Sofern die Multisammelstelle geschlossen ist, stellen Sie das Recyclinggut bitte nicht vor die Eingangstür - sondern entsorgen dies während den Öffnungszeiten der Multisammelstelle.

Auch wenn wir schon vieles erreicht haben, sollten wir nicht vergessen, dass wir mit unserem Lebensstil noch immer mehr Ressourcen verbrauchen als uns der Planet Erde bietet. Damit auch unsere Kinder und Enkel ihre Bedürfnisse abdecken können, müssen wir mit unseren Ressourcen nachhaltiger umgehen - eine einfache Möglichkeit dazu ist Recycling.

Die Gemeinde Worben und der Wegmeister, D. Münger bedanken sich für Ihre Mithilfe.

GEMEINDESCHREIBEREI WORBEN

## 1. August - vorzeitiges Abfeuern von Feuerwerk

Bereits vor dem 1. August werden oftmals Knall- und Heulkörper abgefeuert. Für viele Menschen - insbesondere Kinder, ältere und kranke Menschen - ein grosses Ärgernis. Die Feuerwerke belasten auch die Wildtiere in Wald und Flur. Daher sollten keine Feuerwerke an Waldrändern, -lichtungen oder in Parkanlagen angezündet werden. Feuerwerke sollten gar nicht oder zurückhaltend eingesetzt und nicht bereits mehrere Tage vor dem 1. August abgebrannt werden.

Aus diesem Grund appellieren wir an die Bevölkerung: **Alte Leute, Kinder und Tiere sind nicht unnötig mit dem Abbrennen von Feuerwerk vor dem Nationalfeiertag zu erschrecken.** Für das Verständnis danken wir bestens.

GEMEINDESCHREIBEREI WORBEN



### Ausgestellte Baubewilligungen im Jahre 2018

Gesuchsteller	Projekt	Parz.	Strasse
Tursun Serik Mühlebachweg 19, Worben	Einbau einer Luft/Wasser-Split-Wärmepumpe	530	Mühlebachweg 18
Röthlisberger Jakob Grüebliweg 8, Worben	Ersatz der Elektrospeicherheizung durch eine Luft/Wasser-Wärmepumpe	614	Grüebliweg 8
Zwahlen Fritz Unterworfenstr. 30a, Worben	Ersatz Ölheizung durch Wärmepumpe	424	Unterworfenstr. 30a
Kocher Patrick Bielstr. 36, Worben	Raumerweiterung Wohnzimmer	224	Bielstrasse 36
EWG Worben Hauptstr. 19, Worben	Erstellen einer Verkehrsinsel inkl. Poller	71	Einmündung Busswilstr./Hauptstr.
Zaugg Markus Stöckliweg 2, Worben	Ersatz Elektroheizung durch eine Luft/Wasser-Split-Wärmepumpe	561	Stöckliweg 2
Stöckli Marcel Bielstrasse 10, Worben	Anbau Wohnraum nordseitig	188	Bielstrasse 10
Seiffert Franziska Breitfeldstr. 7, Worben	Erweiterung Wohnraum mit gedecktem Sitzplatz	406	Breitfeldstrasse 7
Safrima AG Unterworfenstr. 51, Worben	Neubau Klimageräte für Hallenkühlung	514	Unterworfenstr. 51
Fiechter Anna Brüggliackerweg 5, Worben	Fassadenverkleidung mit Eternit	332	Brüggliackerweg 5
Gygi David und Susanne Bielstrasse 17, 3252 Worben	Fassadenveränderung (Vergrößerung Fenster) und Erstellen von Sichtschutzwänden	765	Bielstrasse 17
Rufer Margreth und Fredy Mühlebachweg 27, Worben	Rückbau Liegenschaft	264	Unterworfenstr. 7
Rufer Margreth und Fredy Mühlebachweg 27, Worben	Neubau Mehrfamilienhaus	264	Unterworfenstr. 7
Fabian Suzanne Alkerenweg 20, 3252 Worben	Neubau Doppel-Carport	767	Alkerenweg 13
GG L. + Th. Nyffenegger Fencherenweg 13, Worben	Neubau Hochsiloanlage mit 4 Silos zur Futterlagerung	286	Fencherenweg 13
Volvo Center AG Hauptstr. 64, Worben	Abbruch von Gebäude Nr. 107 und 70a, Errichtung Parkplatz sowie Umzäunung	305	Hauptstr. 107 / 70a
von Dach Adrian Fencherenweg 3, Worben	Aufstockung Wohnhaus, Überdeckung Sitzplatz und Erst. Gartenhaus	376	Fencherenweg 3
EWG Worben Hauptstr. 19, Worben	Erstellen eines Wartebereiches für Fussgänger	38	Oberer Zelgweg
Safrima AG Unterworfenstr. 51, Worben	Installation und Betrieb von galvanischen Kleinanlagen in den best. Räumlichkeiten	514	Unterworfenstr. 51

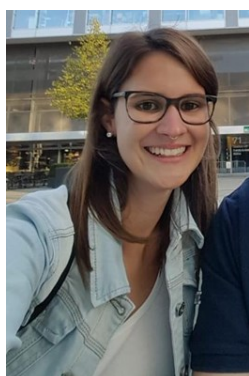


Gesuchsteller	Projekt	Parz.	Strasse
TCPoint AG Busswilstr. 18, Worben	Anbau Aufenthalts- und Umkleideraum	340	Busswilstr. 18
Schneider Monika Alkerenweg 8, Worben	Ersatz Stückholzheizung durch Pelletheizung	183	Alkerenweg 8
Erbengemeinschaft Gäumann, z.H. Gäumann P. Aegertenstr. 31, 2562 Port	Erweiterung best. Parkplatz	564	Bremgartenweg 18

BAUKOMMISSION WORBEN

## Neue Finanzverwalterin

Liebe Einwohnerinnen und Einwohner der Gemeinde Worben



Ich heisse Andrea Brocco und wohne mit meinem Ehemann in Büren an der Aare. Im Jahr 2012 habe ich meine Lehre als Kauffrau EFZ bei der Gemeinde Büren an der Aare abgeschlossen. Nach meiner Lehrzeit habe ich 6 ½ Jahre bei der Gemeindeverwaltung Lengnau gearbeitet. Seit dem 1. Januar 2019 arbeite ich als Finanzverwalterin bei der Gemeindeverwaltung Worben. Im Juni 2018 habe ich den Fachausweislehrgang als Bernische Gemeindefachfrau erfolgreich abgeschlossen. Zurzeit befinde ich mich im Führungslehrgang für bernisches Gemeindeglied und Ende April 2019 werde ich mit der Weiterbildung zur bernischen Finanzverwalterin starten.

Ich freue mich auf eine erfolgreiche, lehrreiche und interessante Zeit in Worben und danke bestens für Ihr Vertrauen.

ANDREA BROCCO

## Neue Stv. Finanzverwalterin

Liebe Einwohnerinnen und Einwohner der Gemeinde Worben

Mein Name ist Petra Torelli, geboren 1982, und lebe, zusammen mit meinem Ehemann und unserer Tochter, in Brügg. Vor kurzem beendete ich, dank der Geburt unserer Tochter, meine Anstellung als stellvertretende Gemeindeglied in Port und freue mich nun, Ihnen ab Februar 2019 in einem Teilzeitpensum als stellvertretende Finanzverwalterin sowie Sekretärin der Schulkommission und der Sozialhilfekommission zur Verfügung zu stehen.

Die Arbeit und das Leben auf einer Gemeinde sind mir aufgrund meiner langjährigen Berufserfahrung bestens bekannt. Umso mehr bin ich gespannt, wie ich meinen alten Wohnort Worben als Arbeitsort kennenlernen kann.

Ich begrüsse Sie freundlich



PETRA TORELLI





## Die offene Kinder- und Jugendarbeit (OKJA)

### Was ist die offene Kinder- und Jugendarbeit (OKJA)

Die Offene Kinder- und Jugendarbeit ist ein Teilbereich der professionellen Sozialen Arbeit. Sie begleitet und fördert Kinder und Jugendliche auf ihrem Weg in die erwachsene Selbstständigkeit und Mündigkeit und integriert sie in gesellschaftliche Prozesse. Sie ist Bestandteil der sozialen Infrastruktur von Gemeinden und erfüllt gemeinsam mit anderen Bereichen der Kinder- und Jugendarbeit den Auftrag des Kinder- und Jugendhilfegesetz. Demnach soll Jugendhilfe

- junge Menschen in ihrer individuellen und sozialen Entwicklung zu eigenverantwortlichen und gemeinschaftsfähigen Persönlichkeiten fördern
- dazu beitragen, Benachteiligung zu vermeiden und abzubauen
- Mädchen und Jungen gleichberechtigt zur Selbstbestimmung befähigen und zu gesellschaftlicher Mitverantwortung und sozialem Engagement anregen
- Eltern und andere Erziehungsberechtigte beraten und unterstützen
- Kinder und Jugendliche vor Gefahren für ihr Wohl schützen
- dazu beitragen, positive Lebensbedingungen für junge Menschen und ihre Familien sowie eine kinder- und familienfreundliche Umwelt zu erhalten oder zu schaffen

### Ausgangslage

Per 01.01.2015 wurde die offene Jugendarbeit an die Kinder- und Jugendfachstelle Lyss (Sitzgemeinde Lyss) übergeben. Im Mai 2016 hat der Gemeinderat Worben beschlossen, den Vertrag der offenen Kinder- und Jugendarbeit von 2015 um 3 Jahre, das heisst bis am 31.12.2019, weiterlaufen zu lassen.

### Kantonale Änderungen – Beitragskürzung Gehaltsaufwand für Praktikanten

Der Grosse Rat des Kantons Bern hat am 13.12.2017 die erforderlichen Anpassungen der Verordnung im Bereich der Gesundheits- und Fürsorgedirektion des Kantons Bern (GEF) zur Umsetzung des Entlastungspakets 2018 verabschiedet. Unter das Entlastungspaket fällt auch die Streichung des Art. 60 der ASIV, was der Gehaltsaufwand für Praktikanten einer anerkannten Fachausbildung betrifft.

Von der Sparmassnahme ist insbesondere die Kinder- und Jugendfachstelle Lyss betroffen, welche auf den Einsatz von Praktikanten für die Ausübung verschiedener Tätigkeiten und Projekte angewiesen ist. Sollten die Gemeinden die Erhöhung des Kostendaches ablehnen, muss auf den Einsatz von Praktikantinnen und Praktikanten verzichtet und dementsprechend das Angebot für die Jugendlichen in den folgenden Bereichen gestrichen oder gekürzt werden:

- Kinderanimation  
Monatliche, regional verteilte Angebote vom Kindergarten bis zur 4. Klasse (Wald- und Naturtage, Basteln etc.)
- sports@night  
Offene Turnhalle zum Auspowern und Bewegungsförderung
- Party4Teens in der KUFA Lyss  
Mischen alkoholfreier Drinks, DJ-Kurse, usw.
- Ferienpässe in der Region  
Reduktion der Ferienpassangebote in der Region Lyss und Umgebung
- Filmwoche  
Als Gruppe gemeinsam einen Film produzieren
- Mobiler Kinder- und Jugendtreff (MKJT)  
Ein umgebauter Bauwagen als Treffpunkt für Jugendliche
- Jobbörse  
Stellenvermittlung für 13-17jährige Jugendliche zum Sammeln von Arbeitserfahrung

Das Angebot der offenen Kinder- und Jugendarbeit ist für alle Kinder und Jugendlichen bis zur Vollendung des 19. Lebensjahrs zugänglich. Es ist ein grosser Vorteil für junge Menschen, auch andere Vertrauenspersonen zu haben als die Eltern. Die Jugendlichen der Gemeinde Worben haben das Angebot in den letzten Jahren nachweislich genutzt.





An der Gemeindeversammlung vom 11. Juni 2019 wird die Gemeinde Worben über eine Erhöhung des Kostendaches für die offene Kinder- und Jugendarbeit abstimmen. Es handelt sich um eine Erhöhung von Fr. 5.00/Einwohner auf Fr. 7.00/Einwohner. Detaillierte Informationen werden in der Botschaft zur Gemeindeversammlung erläutert.

**Liebe Eltern: Damit die Kinder und Jugendlichen aus Worben weiterhin vom Angebot der offenen Kinder- und Jugendarbeit profitieren können, ist es wichtig, dass Sie an der Gemeindeversammlung vom 11. Juni 2019 teilnehmen. Ihre Stimme zählt!**

SCHULKOMMISSION WORBEN

## Die Schulsozialarbeit (SSA)

### Was ist die Schulsozialarbeit (SSA)

**Die Schulsozialarbeit** ist die professionell durchgeführte Soziale Arbeit in einer Schule, mit den Menschen die dort lernen und arbeiten.

In der Schule wird den Schülern in erster Linie Wissen vermittelt – in Fächern wie Deutsch, Mathematik oder Fremdsprachen. Ebenso sollten sie jedoch lernen, wie man Konflikte löst, Streit gewaltfrei beendet und respektvoll miteinander umgeht. Denn moderne Bildung darf sich nicht auf die Vermittlung von Fakten und fachlichen Fähigkeiten beschränken, sie muss auch die Sozial- und Lernkompetenzen der Schülerinnen und Schüler stärken.

Zuweilen kann die Lern- und Leistungsbereitschaft von Schülern beeinträchtigt sein, weil das Klima in der Klasse schlecht ist, Schüler gemobbt werden, Liebeskummer haben oder Probleme in der Familie drücken. Dann haben es Lehrer allein oft schwer, an die Schülerinnen und Schüler heranzukommen. Ihr Auftrag, Sach- und Fachkompetenzen zu vermitteln und Leistungen zu bewerten macht es schwierig, den sozialen und individuellen Problemen ihrer Schülerinnen und Schüler zu begegnen und als Ansprechpartner zur Verfügung zu stehen. Schulsozialarbeiter füllen diese Lücke und unterstützen damit auch die Lehrer. Mit einer sozialpädagogischen Ausbildung und entsprechenden Methodenkenntnissen ausgestattet, haben sie eine andere Herangehensweise an die Themen, Gefühle und Bedürfnisse der Schüler und können sich Zeit dafür nehmen. Außerdem sind sie institutionell unabhängig von Lehrern, der Schulleitung oder der Schulbehörde und können neutrale Vertrauenspersonen sein.

Schulsozialarbeiter bieten einerseits individuelle Beratung an. Andererseits arbeiten sie mit ganzen Klassen oder kleineren Gruppen. In Krisenfällen kann Schulsozialarbeit unterstützen und gemeinsam mit den Beteiligten nach Lösungen suchen. Aber vor allem arbeitet sie präventiv, um Kinder in ihrer Persönlichkeit zu stärken und Gewalt zu verringern sowie Schulbummelei und Schulverweigerung abzuwenden.

Durch Soziales Lernen im Unterricht, Sozialtrainings in Kleingruppen und der Durchführung von themenspezifischen Projekttagen wird gezielt an den sozialen Kompetenzen der Schülerinnen und Schüler gearbeitet und ein friedliches Miteinander in der Schule gefördert. Mit gestärkten sozialen Kompetenzen können sich die Schülerinnen und Schüler wiederum besser auf den Fachunterricht konzentrieren. Damit steigen ihre Chancen auf einen guten Schulabschluss und einen reibungslosen Berufseinstieg. So mancher soziale Nachteil, den Schülerinnen und Schüler zum Beispiel von zu Hause mitbringen, kann dadurch ausgeglichen werden.

Doch nicht nur für die Kinder sind Schulsozialarbeiter da. Sie beraten auch die Eltern, wenn diese es wünschen. Weil sie mit anderen Hilfsangeboten in der Kommune vernetzt sind, können sie bei der



Suche nach passenden Ansprechpartnern für die Lösung von Problemen helfen. Ebenso organisieren sie thematische Abende für Eltern zu Themen wie „Wie erkenne ich, dass mein Kind Drogen nimmt?“, „Wie viel Fernsehen ist gesund?“ oder „Wie spreche ich mit meinem Kind über Sexualität?“. Hier arbeiten sie auch mit externen Fachleuten zusammen.

Auch Lehrer können sich beim Schulsozialarbeiter Hilfe holen und bei Problemen im pädagogischen Alltag gemeinsame Strategien ausarbeiten. Schulsozialarbeiter bauen Brücken: zwischen den Kindern, aber auch zwischen Schülerinnen und Schülern, Lehrern und Eltern. Eine auf Vertrauen basierende, gefestigte Beziehung ist dabei sehr wichtig. Wenn die personelle Kontinuität gegeben ist, können Schulsozialarbeiter durch den täglichen Kontakt mit den Kindern wertvolle Unterstützer im Prozess des Erwachsenwerdens sein und auch für alle anderen Beteiligten an der Schule positiv wirken.

### **Ausgangslage**

Im Mai 2016 hat der Gemeinderat Worben für die Schulsozialarbeit einen Vertrag mit der Kinder- und Jugendfachstelle Lyss abgeschlossen. Der Vertrag läuft versuchsweise bis zum 31.12.2019 (3 Jahre). Der Vertrag ist für die Schüler und Schülerinnen vom Kindergarten bis und mit der 6. Klasse. Die Oberstufe wird vom Vertrag ausgeschlossen, da diese nach Lyss ausgelagert ist und somit durch die Gemeinde Lyss von der Schulsozialarbeit profitieren kann.

### **IST-Situation**

Ein Grossteil der Gemeinden im Einzugsgebiet der Kinder- und Jugendfachstelle Lyss hat in den Jahren 2016 bis 2018 einen entsprechenden Leistungsvertrag für die Übertragung der Aufgaben im Bereich der Schulsozialarbeit mit der Gemeinde Lyss (Kinder- und Jugendfachstelle Lyss) abgeschlossen. Dies ermöglicht der Kinder- und Jugendfachstelle Lyss in den meisten Schulen im Einzugsgebiet Unterstützung und Entlastung in psychosozialen Themen anzubieten.

Bei der Entwicklung der Modelle stand im Vordergrund, den Gemeinden ein möglichst kostengünstiges und dennoch vielseitiges Angebot unterbreiten zu können. Da es im Vorfeld schwierig abzuschätzen war, wie intensiv die Schulsozialarbeit in den verschiedenen Schulen genutzt werden wird, hat sich die Kinder- und Jugendfachstelle Lyss entschieden, mit geringen Ressourcen im Bereich der Schulsozialarbeit zu starten.

Bereits kurz nach der Einführung der Schulsozialarbeit hat sich gezeigt, dass in den meisten Schulen die Angebote (Sprechstunden für Schülerinnen und Schüler, Interventionen in Schulklassen, Unterstützung / Entlastung der Lehrpersonen / Schulleitungen, Elternberatung) sehr rege genutzt werden. Dies entsprach nicht den Erfahrungen in Schulen ausserhalb des Einzugsgebietes der Kinder- und Jugendfachstelle Lyss. Dort wurde die Einführung der Schulsozialarbeit als eher schwierig beschrieben. Der Erfolg ist sicher durch den Bekanntheitsgrad der Kinder- und Jugendfachstelle Lyss (Personen, Fachlichkeit, Arbeitsstil usw.) zu erklären. Die Schülerinnen und Schüler, Eltern, Lehrpersonen und Schulleitungen kennen die Kinder- und Jugendfachstelle Lyss seit langer Zeit über verschiedene Kanäle (Prävention, Elternveranstaltungen, Kollegiumstage, Freizeitangebote).

Die Präsenz vor Ort bei auftauchenden Problemen und Fragestellungen vereinfacht die Kontaktaufnahme mit der Schulsozialarbeit. Durch den Erfolg stossen die Schulsozialarbeiter an ihre Grenzen. Aufgrund der knappen Ressourcen leiden diverse Bereiche wie Administration, Entwicklung usw. Dieser Umstand entspricht nicht dem Anspruch der Kinder- und Jugendfachstelle Lyss an professionellem Handeln. Zudem wünschen sich die Schulen mehr als eine Präsenzzeit vor Ort, damit alle Schülerinnen und Schüler, sowie Lehrpersonen das Angebot nutzen können.

Die intensive Nutzung der Dienstleistung zeigt, dass nach wie vor die Kinder- und Jugendfachstelle Lyss die richtige Fachstelle für die Übernahme der Schulsozialarbeit im Einzugsgebiet ist. Die Kombination „Schulsozialarbeit – Gesundheitsförderung, Prävention und Früherkennung – ausserschulische Aktivitäten“ hat sich bewährt. Die Kinder- und Jugendfachstelle Lyss kann nach Ablauf der Pilotphase aus erwähnten Gründen die Schulsozialarbeit nicht mehr im bisherigen finanziellen Rahmen anbieten.



An der Gemeindeversammlung vom 11. Juni 2019 wird die Gemeinde Worben über eine Erhöhung des Kostendaches von Fr. 55.00/SchülerInnen auf Fr. 110.00/SchülerInnen für die Schulsozialarbeit abstimmen. Detaillierte Informationen werden in der Botschaft zur Gemeindeversammlung erläutert.

**Liebe Eltern: Damit die Schülerinnen und Schüler aus Worben weiterhin vom Angebot der Schulsozialarbeit profitieren können, ist es wichtig, dass sie an der Gemeindeversammlung vom 11. Juni 2019 teilnehmen. Ihre Stimme zählt!**

SCHULKOMMISSION WORBEN

## Mütter- und Väterberatung

Haben Sie Fragen zur Ernährung, Pflege, Entwicklung oder Erziehung Ihres Kindes? Vom Säuglingsalter bis zum Kindergarten Eintritt sind wir gerne an **folgenden Mittwochen kostenlos, zwischen 09.00 und 11.00 Uhr im Gemeindehaus Worben (1. Stock), Hauptstrasse 19, 3252 Worben**, mit Voranmeldung für Sie da:

- 9. Januar 2019
- 13. Februar 2019
- 13. März 2019
- 10. April 2019
- 8. Mai 2019
- 12. Juni 2019

Gerne beantworten wir auch Ihre Fragen in der telefonischen Kurzberatung: Montag – Freitag von 8.00 – 11.00 Uhr, Tel. 032 384 60 40 oder per Mail: [lyss@mvb-be.ch](mailto:lyss@mvb-be.ch)

Weitere Beratungsstellen in der Umgebung mit den aktuellen Tagen/Daten und viele Infos finden Sie auf unserer Homepage: [www.mvb-be.ch](http://www.mvb-be.ch)

MÜTTER- UND VÄTERBERATUNG

## Eröffnungsfest der neuen KiTa Happy Worben

- Wann:** Samstag, 08. Juni 2019 von 10.00 - 16.00 Uhr  
**Wo:** Seelandheim Worben, Hofweg 52  
**Was:** Spiel und Spass für Ihre Kinder

Wir freuen uns auf Ihren Besuch. Wir haben noch freie KiTa Plätze!  
 Anmeldung unter: [www.kita-happy.ch](http://www.kita-happy.ch) / 076 271 92 77



## Parkschwimmbad Lyss & Eissporthalle Lyss



Aufgrund einer Vereinbarung zwischen den Gemeinden Lyss und Worben können unsere Gemeindegängerinnen und Gemeindegänger die Saisonabonnemente des Parkschwimmbades und der Eissporthalle Lyss zum Einheimischen-Tarif beziehen.

Die Abgabe verbilligter Abonnemente erfolgt unter Vorweisung eines persönlichen Ausweises an der Kasse. Die Saisonabonnemente sind persönlich und nicht übertragbar.

GEMEINDESCHREIBEREI WORBEN



## Dorffest 2020

# OK-Mitglieder gesucht!

Das Dorffest Worben feiert am Samstag, 10. August 2019 sein 15jähriges Jubiläum. Hierzu wird um 10.00 Uhr ein grosser Festumzug, entlang der Hauptstrasse durch Worben, stattfinden. Nähere Informationen werden in der Botschaft zur Gemeindeversammlung vom Juni 2019 und via Festführer folgen.

Wie jedes Fest, bringt auch die Organisation und Durchführung des Dorffests Worben einen zeitlichen Aufwand mit sich. Das Dorffest Worben wird von einem privaten Komitee organisiert. Die Gemeindeverwaltung unterstützt dieses OK im administrativen Bereich. In zirka 8 Sitzungen planen und organisieren die OK-Mitglieder das Fest. Sie sind zuständig dafür, dass die folgenden Bereiche einwandfrei umgesetzt werden:

- Attraktionen
- Sponsoring
- Musik
- Marktstände
- Festwirtschaft
- Werbung

Neben ihrer Verantwortung für die genannten Bereiche, arbeiten die OK-Mitglieder auch am Fest selber mit: Sie stehen den Helferinnen und Helfern vor, während und nach dem Dorffest tatkräftig zur Seite. Dazu gehört unter anderem, dass sie die Arbeiten koordinieren und Ansprechpersonen sind für die Helferinnen und Helfer. Die OK-Mitglieder arbeiten ehrenamtlich – für ihre grosse Arbeit werden sie mit einem Schlussessen entschädigt.

Mit dem Jubiläumsdorffest und 15 organisierten Festen wird sich das Organisationskomitee zurückziehen und das Feld neuen motivierten Bürgerinnen und Bürgern überlassen. Entsprechende Nachfolger sind dringend gesucht - können keine Nachfolger gefunden werden, wird das Dorffest in dieser Form im Jahr 2020 nicht mehr stattfinden.

Sind Sie interessiert, in einem motivierten Team ehrenamtlich bei der Organisation und Durchführung des Dorffests mitzuwirken? Wir freuen uns sehr über Ihre Kontaktaufnahme unter [dorffest@worben.ch](mailto:dorffest@worben.ch) oder mit dem untenstehenden Formular.

OK-DORFFEST WORBEN

### Mithilfe Organisationskomitee Dorffest Worben

Name: \_\_\_\_\_

Vorname: \_\_\_\_\_

Adresse / Wohnort: \_\_\_\_\_

E-Mail: \_\_\_\_\_

Telefon: \_\_\_\_\_



## VORANZEIGE JUBILÄUMSDORFFEST

### 15. Dorffest Worben - Samstag, 10. August 2019

#### Ab 09.00 Uhr - Schulhaus Worben

...die Besucher werden wiederum mit zahlreichen Attraktionen für Gross und Klein (Hüpfburgen-Park, Bungee-Trampolin, Fahrzeugpark, Spielepark, Kletterwand, etc.), Marktständen und kulinarischen Köstlichkeiten verwöhnt. Neben den zahlreichen Attraktionen wird ein Festumzug mit bereits folgenden bestätigten Teilnehmern stattfinden: Kavallerie Bereitermusik Bern, Artillerieverein Huttwil und Umgebung, Fahنشwinger Seeland-Berner Jura, Feuerwehr Lyss mit der Jugendfeuerwehr und dem Feuerwehrverein Aarberg, Jodlerclub Lyss, Jodlerclub Blüemlisalp Brügg, Trachtengruppe Lyss, Trachtengruppe Schwadernau und Umgebung, VW-Käfer der Autoweibel AG Aarberg, Landwirtschaftsfahrzeuge der TC Point AG Worben, Oldtimer-Landwirtschaftsfahrzeuge, Turnverein Worben und Alpakas, Ziegen und Lama's. Nähere Informationen werden in der Botschaft zur Gemeindeversammlung vom Juni 2019 und via Festführer folgen.

Zudem wird das erste Mal ein Menschen-Kicker-Turnier durchgeführt. Melden Sie sich bereits jetzt mit einem Team an...die Anzahl an Anmeldungen ist limitiert.

### Anmeldung Menschen-Kicker-Turnier

Die Anmeldung muss als Team mit 6 Feldspielern erfolgen. Es besteht kein Mindestalter. An die Teamformation (Mann/Frau/Kind/Erwachsene) wird keine Anforderung gestellt. Die Austragung erfolgt ohne Geschlechter- und Altertrennung. Bei der Anmeldung muss ein Teamvorsteher angegeben werden, der dann sämtliche weitere Informationen per E-Mail erhält und verantwortlich für sein Team resp. die Weiterleitung der Informationen ist. Der Turnierplan wird anfangs August 2019 zugestellt.



**Es entstehen keine Anmelde- resp. Turniergebühren! Die Turniergewinner erhalten einen Pokal und ein kleines Preisgeld resp. Getränke- & Essensgutscheine. Der Spass steht im Vordergrund!** Die Menschen-Kicker-Regeln werden am Turnier (vor Ort) erläutert. Die Teilnahme erfolgt auf eigene Gefahr - der Veranstalter lehnt jegliche Haftung ab. **Die Team-Anzahl ist beschränkt, die Teilnahme erfolgt nach Eingang der Anmeldungen.**

OK-DORFFEST

### ANMELDUNG (nur als 6er Team möglich)

bis 20. Juli 2019 bei der Gemeindeschreiberei Worben, Hauptstr. 19, 3252 Worben, [info@worben.ch](mailto:info@worben.ch)

Team-Name: \_\_\_\_\_

Teamvorsteher Name: \_\_\_\_\_

Teamvorsteher Vorname: \_\_\_\_\_

Tel.-Nr.: \_\_\_\_\_





...besuchen Sie unsere Homepage  
[www.worben.ch](http://www.worben.ch)

**Herausgeber**

Einwohnergemeinde Worben

**Text/Gestaltung**

Gemeindeschreiberei Worben

**Auflage**

1'130 Exemplare

**Nächste Erscheinung**

August 2019