

Dezember 2021

INFO-BLATT

Einwohnergemeinde Worben

Sitzungsdaten

Sämtliche Sitzungsdaten für das Jahr 2022 wurden definiert.

Seite 3

Vereinskonvent

Alle Veranstaltungen auf einen Blick.

ab Seite 13

Mittagstisch 2022

Die Daten für den Mittagstisch für Seniorinnen und Senioren stehen fest.

Seite 19



„Die einzige falsche Entscheidung ist die, nichts zu tun“.
(unbekannt)

Inhalt

Gemeinderat	2 - 3
Gemeindeschreiberei	4 - 11
AHV-Zweigstelle	12
Vereinskonvent	13 - 16
Soziales	17 - 20
Schule	21 - 24
Kultur & Freizeit	25 - 27
Impressum	28

Werte Gemeindebürgerinnen Werte Gemeindebürger

Ich erinnere mich noch gut an den Geruch im Laden der Gärtnerei, wenn ich für meine Mutter zum Geburtstag Rosen kaufen ging – frisch und blumig. Mit dem Abbruch der Treibhäuser, des Blumenladens und Wohnhauses an der Hauptstrasse, bleibt diese Erinnerung nun nur noch in meinen Gedanken. Worben verändert sich sichtbar. Auf dem Areal der ehemaligen Gärtnerei sowie vis-à-vis wird ein neues Wohnquartier mit einem kleinen Dorfplatz entstehen. Auch sind die Alters-Wohnungen des Neubaus „Worbenbad“ bereits bezogen worden.

Nicht nur «äusserlich» ändert sich einiges in Worben, auch die politischen Geschäfte des Gemeinderats bewirken Veränderungen. Zu Beginn der neuen Legislatur im 2018 hat der Gemeinderat das Leitbild überarbeitet, um eine nachhaltige Entwicklung der Gemeinde zu sichern. Verschiedene Neuerungen sind dabei eingeflossen und die Arbeiten für deren Umsetzung wurde angegangen. In Kürze werden wir das Energiestadtlabel erhalten und können somit ausweisen, dass die verschiedenen Investitionen in eine Nachhaltige Energiepolitik von unserer Gemeinde umgesetzt werden. Im Leitbild wurde festgehalten, dass wir bei Sanierungen von Gemeindeliegenschaften auf eine energetische Sanierung achten wollen, immer im Rahmen der zur Verfügung stehenden Mittel und gemäss dem Bedarf. Die Sanierung der Schulgebäude und Sporthalle drängte sich schon seit längerer Zeit auf und wurde nun aktiv und systematisch angegangen. Mit guten Grundlagen wurde ein Sanierungskonzept erarbeitet und die nötigen finanziellen Mittel der Gemeindeversammlung vom November 2021 beantragt. So können die in Etappen geplanten Sanierungsmassnahmen im 2022 begonnen werden.

Die Gemeindevertreter sind jeweils für vier Jahre gewählt und der Gemeinderat erreicht im 2022 das vierte Amtsjahr. Auch dies wird Veränderungen bringen. Unser Gemeindepräsident Daniel Gyger und ich als Gemeinderätin und Vizegemeindepräsidentin haben beide Amtszeitbeschränkung. Somit werden mit den anstehenden Wahlen im Oktober 2022 diese Ämter neu zu besetzen sein. Ebenfalls sind in den beiden Kommission Soziales und Finanzen je einen Sitz neu zu besetzen.



Wir laden Sie ein mit uns gewählten AmtsträgerInnen in Kontakt zu treten und sich über die verschiedenen Aufgaben informieren zu lassen, damit Sie sich ein Bild über die spannende Arbeit von Behördenmitgliedern machen können.

In all dieser Veränderungen erfüllen uns Erinnerungen und die Rituale von Festen mit einer geliebten Beständigkeit. Ich wünsche Ihnen für den Jahresausklang und die kommenden Feiertage viele schöne Genussmomente, gesellige Stunden mit Freunden und Familie und vor allem gute Gesundheit.

MANUELA KOCHER HIRT
VIZE-GEMEINDEPRÄSIDENTIN

Kurzmitteilungen aus dem Gemeinderat...

Jungbürgerfeier 2021

Die Jungbürgerfeier für den Jahrgang 2003 und 2002 fand am 22. Oktober 2021 in der KUFA Lyss statt. Die Feier fand, wie bereits in den vorderen Jahren, zusammen mit den JungbürgerInnen der Gemeinde Lyss statt. Von Seiten der Gemeinde Worben wurden 20 JungbürgerInnen eingeladen.

Pilotprojekt „Betreute Multisammelstelle“

Seit September 2021 wird, versuchsweise für ein Jahr, die Multisammelstelle Worben sporadisch durch Teilzeitpersonal betreut. Das Aufsichtspersonal unterstützt die BenutzerInnen aus Worben bei der fachgerechten Entsorgung und ist besorgt, dass keine illegale Entsorgungen oder Entnahmen stattfinden.

BEakom/Energiestadtlabel

Der Gemeinderat Worben hat im August 2021 die BEakom-Vereinbarung mit dem Kanton Bern abgeschlossen und nimmt derzeit die Bewertung der Energiepolitik von Worben nach den Energiestadt-Kriterien vor. Die Gemeinde Worben setzt bereits 53 % der möglichen Energiemassnahmen um, womit der Zertifizierungsprozess für das Erlangen des Energiestadtlabels eingeleitet werden kann. Wenn alles gemäss Zeitplan verläuft und alle umgesetzten Massnahmen von der Fachjury anerkannt werden, darf sich die Gemeinde Worben ab März 2022 als Energiestadt bezeichnen.

Mahlzeitendienst

Der Gemeinderat Worben hat für das Jahr 2022 den Leistungsvertrag für den Mahlzeitendienst der Spix, analog der Vorjahre, genehmigt.

NRP-Projekt „InnoVillage Seeland“

„InnoVillage Seeland« begleitet und befähigt die Gemeinden mit einem professionellen, methodischen Partizipationsansatz, um neues im Dorf entstehen zu lassen. Für die Durchführung dieses Projekts, wurden drei Gemeinden gesucht, die sich auf diesen begleiteten Prozess einlassen. Mit dem Projekt soll ein Beitrag zur Attraktivierung der Region geleistet und gleichzeitig auch die Innovationskraft der Gemeinde gestärkt werden. Vor etwas mehr als zwei Jahren hat der Verein «La Piazza» in Diessbach bei Büren begonnen, Ideen für die Steigerung der Gemeindeattraktivität zu sammeln und dabei zusätzlich die «Ideengeber» ermutigt, diese Ideen auch umzusetzen. Der Verein unterstützt die Projekte bei der Vorgehensweise, mit personellen Ressourcen und dem Netzwerkwissen. Seither wurden diverse Projekte im Dorf umgesetzt, wie beispielsweise das neue Fussgänger Wegenetz (Naturwege), der Diessbe-Träff und Musig ir Schüür. Die Erfahrungen in Diessbach sind die Basis für das Projekt «InnoVillage Seeland». Die Projektvorbereitungen erfolgen in Zusammenarbeit mit dem Verein seeland.biel/bienne. Für die Umsetzung erfolgt eine finanzielle Unterstützung durch die Neue Regionalpolitik NRP. Die Gemeinde Worben hat sich für die Teilnahme am Projekt beworben und wurde, nebst der Gemeinde Studen und der Gemeinde Büren an der Aare für die Projektteilnahme ausgewählt. Der Projektstart beginnt im 2022 und wird über 2 Jahre von der InnoVillage Seeland begleitet.



Gemeindeversammlung vom 30. November 2021: Ergebnisse

Die Ergebnisse der Gemeindeversammlung vom 30. November 2021 werden, aus zeitlichen Gründen, nicht in diesem Infoblatt publiziert. Die Ergebnisse sind auf der Gemeindefwebseite www.worben.ch (Rubrik: Aktuelles) ersichtlich oder können direkt bei der Gemeindefschreiberei Worben bezogen werden.

Für das Verständnis danken wir bestens.

GEMEINDERAT WORBEN

Sitzungsdaten Gemeinderat & Kommissionen

GEMEINDERAT	BAU-KOMMISSION	SCHUL-KOMMISSION	SICHERHEITS-UND UMWELT-KOMMISSION	SOZIALHILFE-KOMMISSION
Sitzungsdaten	Sitzungsdaten	Sitzungsdaten	Sitzungsdaten	Sitzungsdaten
25.01.2022	11.01.2022	24.01.2022	01.02.2022	Die Sitzungen werden nach Bedarf festgelegt.
15.02.2022	01.02.2022	14.02.2022	22.03.2022	
08.03.2022	01.03.2022	21.03.2022	10.05.2022	
29.03.2022	22.03.2022	09.05.2022	21.06.2022	
26.04.2022	05.04.2022	13.06.2022	09.08.2022	
03.05.2022	10.05.2022	22.08.2022	20.09.2022	
17.05.2022	31.05.2022	12.09.2022	25.10.2022	
07.06.2022	21.06.2022	24.10.2022	08.11.2022	
05.07.2022	09.08.2022	28.11.2022	06.12.2022	
23.08.2022	06.09.2022			
13.09.2022	22.09.2022			
18.10.2022	25.10.2022			
01.11.2022	08.11.2022			
22.11.2022	06.12.2022			
13.12.2022				
				FINANZ- UND LIEGENSCHAFTS-KOMMISSION
				Sitzungsdaten Die Sitzungen werden nach Bedarf festgelegt.

GEMEINDEVERSAMMLUNGEN

07.06.2022	Orientierungsversammlung zur Gemeindeversammlung
14.06.2022	Gemeindeversammlung
22.11.2022	Orientierungsversammlung zur Gemeindeversammlung
29.11.2022	Gemeindeversammlung

GEMEINDERAT WORBEN



Öffnungszeiten der Gemeindeverwaltung

Die Gemeindeverwaltung ist wie folgt geöffnet:

Montag:	08.00 bis 11.30 Uhr	nachmittags geschlossen
Dienstag:	08.00 bis 11.30 Uhr	16.00 bis 18.00 Uhr
Mittwoch:	07.00 bis 14.00 Uhr (durchgehend)	
Donnerstag:	ganzer Tag geschlossen	
Freitag:	08.00 bis 11.30 Uhr	nachmittags geschlossen

Die Bauverwaltung ist am Montag den ganzen Tag geschlossen.

Individuelle Termine können während den Öffnungszeiten oder per E-Mail vereinbart werden. Die Verwaltung ist auch ausserhalb der Öffnungszeiten via E-Mail erreichbar.

Gemeindeschreiberei:	Tel. 032 387 20 50	gemeindeschreiberei@worben.ch
Bauverwaltung:	Tel. 032 387 20 52	bauverwaltung@worben.ch
Finanzverwaltung:	Tel. 032 387 20 57	finanzverwaltung@worben.ch
Haupt-Mail:	info@worben.ch	

GEMEINDERAT WORBEN

Öffnungszeiten über die Feiertage

Die Gemeindeverwaltung bleibt über die Feiertage wie folgt geschlossen:

ab 23. Dezember 2021 bis und mit 7. Januar 2022

In dringenden Fällen steht Ihnen Renate Spicher, Gemeindeschreiberei unter der Natel-Nr. 079 171 13 41 zur Verfügung. Wir sind gerne ab Montag, 10. Januar 2022 wieder für Sie da! Für Ihr Verständnis danken wir bestens.

Gemeinderat Worben

Warnung: Eisfläche Fencherengiessen

Die Ortspolizeibehörden Kappelen und Worben teilen betreffend der **Fencherengiessen**, östlich und westlich des Fulenmattweges, Folgendes mit:

WARNUNG

**Die Eisflächen werden nicht kontrolliert.
Betreten der Eisflächen auf eigene Gefahr!**



Entsprechende Warnschilder wurden aufgestellt.

GEMEINDESCHREIBEREI WORBEN



Hundehaftpflichtversicherung

Hunde sind auch nur Lebewesen! Ganz natürlich also, dass auch sie manchmal mit der Pfote ins Fettöpfchen treten. Ebenso natürlich sollte deshalb für jeden Hundebesitzer eine Hundehalterhaftpflicht sein. Diese ist für jeden privaten Hundebesitzer eine unverzichtbare Absicherung und in der Schweiz wie folgt geregelt:



Art. 11 des Hundegesetzes verpflichtet Hundebesitzerinnen und Hundebesitzer, dass sie über eine Haftpflichtversicherung verfügen müssen, welche die Risiken der Hundehaltung abdeckt.

Gemäss Art. 29 der Verordnung über den Tierschutz und die Hunde (THV) muss die Mindestdeckungssumme der Haftpflichtversicherung CHF 3'000'000.00 betragen.

GEMEINDESCHREIBEREI WORBEN

Büchertauschbörse im Gemeindehaus

„Bücher sind Bienen, die lebenzeugenden Blütenstaub von einem Geist zum andern tragen.“

James Russell Lowell

Gerne rufen wir in Erinnerung, dass den Einwohnerinnen und Einwohner der Gemeinde Worben seit 2017 eine Büchertauschbörse zur Verfügung steht. Diese Börse befindet sich im Erdgeschoss des Gemeindehauses direkt neben dem Haupteingang der Gemeindeschreiberei. Gerne dürfen Sie sich während den Öffnungszeiten der Einwohnergemeinde Worben einlesen und Bücher austauschen. Zusätzlich steht eine kleine Sitzecke zur Verfügung.



Die Spielregeln sind einfach:

- Geben Sie nur Bücher weiter, die Sie selbst lustvoll gelesen haben, denn nur dann werden auch Sie Freude an einer neuen Lektüre haben.
- Lassen Sie ungeliebte Bücher zu Hause.
- Für jedes entnommene Buch legen Sie bitte ein anderes Buch ins Regal. Kinderbücher sind ebenfalls willkommen, da Kinder für das Lesen von Büchern begeistert werden sollen.
- Abgegebene Bücher sollten höchstens fünf Jahre alt sein.
- Keine Bücher von Verlagen wie „Readers Digest“, sich fortsetzende Serien, Groschenromane, o.ä..
- Die Bücherecke wird regelmässig kontrolliert und nicht passendes Lesematerial wird entsorgt.

Wir freuen uns, wenn diese Büchertauschbörse rege genutzt wird und wünschen viel Vergnügen beim Lesen und Austauschen.

SOZIALHILFEKOMMISSION WORBEN



Chlouser 2021



Nach einjähriger Pause, bedingt durch die festgelegten Massnahmen des Bundes in Bezug auf das Corona-Virus, findet der Chlouser wieder statt. Es freut uns sehr, Gross & Klein am

Montag, 6. Dezember 2021, 18.00 Uhr, Waldhaus Worben

begrüssen zu dürfen.

GEMEINDERÄTIN TANJA VON DACH
RESSORT BILDUNG, KULTUR, FREIZEIT & JUGEND

Plastiksammelstelle Worben

In der Schweiz werden ca. 125 kg Kunststoffe pro Kopf und Jahr verbraucht. 45 kg davon sind Verpackungen, wovon 28 kg aus privaten Haushalten stammen. 80% aller Kunststoffe landen im Kehricht und werden verbrannt. Das muss nicht sein! Kunststoff ist ein wertvoller Rohstoff, der heute dank modernster Technik sortiert und zu neuen Kunststoffprodukten verarbeitet werden kann. Dadurch kann Energie gespart und der Rohölverbrauch wird gesenkt, wodurch wieder die Umwelt geschont werden kann. Zur Umwelt Sorge tragen und eine nachhaltige Zukunft für unsere künftigen Generationen anstreben. Der Sammelsack stellt hierfür einen wichtigen Beitrag zur Erhaltung der natürlichen Ressourcen dar. Mit der Sammelstelle für Plastikabfälle wird dies unterstützt. Das Angebot wird zur Eruerung der Nutzung vorerst für zwei Jahre als Pilotprojekt angeboten. Seit Januar 2021 kann in der Gemeinde Worben Plastik separat entsorgt werden.

Verkaufsstelle Plastiksammelsack	Schalter der Gemeindeschreiberei Worben
Abgabestelle gefüllter Plastiksammelsack	Bei der Multisammelstelle Worben
Kosten 35L Sammelsack (1 Rolle à 10 Stück)	Fr. 15.00
Kosten 60L Sammelsack (1 Rolle à 10 Stück)	Fr. 27.00

Was gehört in den Plastiksack?

- Folien jeglicher Art: Tragetaschen, Kassensäckli, Zeitschriften- und Schrumpffolien von Getränken, Verpackungsfolien usw.
- sämtliche Plastikflaschen: Getränke, Öl, Essig, Shampoo, Putzmittel, Weichspüler
- Tiefziehschalen: Eier- und Guetzliverpackungen, Fleischschalen
- Eimer, Blumentöpfe, Kübel, Joghurtbecher
- Lebensmittelverpackungen für Aufschnitt, Käse usw.

Was gehört weiterhin in den Kehrichtsack?

- Spielzeuge, Gartenschläuche oder ähnliches
- stark verschmutzte Verpackungen von Grillwaren (Marinade)
- Verpackungen mit Restinhalten



Dank dem Plastiksammelsack können Plastikabfälle separat gesammelt werden, statt diese in den Kehrichtsack zu werfen. Damit wird der Hauskehricht reduziert, die Umwelt und natürliche Ressourcen geschont. Helfen Sie mit und leisten Sie einen Beitrag für unsere Umwelt.



Grünabfuhrdaten 2022

Die Sammeltage für die Grünabfuhr findet im Jahr 2022, jeweils am Donnerstag, wie folgt statt:

Monat	Tag
Januar	27
Februar	17
März	10, 24
April	7, 21, 28
Mai	5, 12, 19
Juni	2, 9, 16, 23
Juli	7, 21, 28
August	11, 18, 25
September	8, 15, 22
Oktober	6, 13, 20, 27
November	3, 10, 17, 24
Dezember	15

Für Ihr Verständnis danken wir bestens.

GEMEINDESCHREIBEREI WORBEN

Kehricht- und Grünabfuhr über die Feiertage



Die **Kehrichtabfuhr** findet wie folgt statt:

- Die Abfuhr vom Freitag, 24. Dezember 2021 findet wie gewohnt statt.
- Die Abfuhr vom Freitag, 31. Dezember 2021 findet wie gewohnt statt.
- Die erste Kehrichtabfuhr im Jahr 2022 findet am Freitag, 7. Januar 2022 statt.

Die **Grünabfuhr** findet wie folgt statt:

- Die letzte Grünabfuhr im Jahr 2021 findet am Donnerstag, 16. Dezember 2021 statt.
- Die erste Grünabfuhr im Jahr 2022 findet am Donnerstag, 27. Januar 2022 statt.

Für Ihr Verständnis danken wir bestens.

GEMEINDESCHREIBEREI WORBEN



Grünabfuhrvignetten 2022

Ab sofort können bei der Gemeindeschreiberei Worben die **Jahresgrünabfuhrvignetten 2022** zu folgenden Preisen bezogen werden:

- Container bis 60 Liter	Fr. 21.55	- Container bis 360 Liter	Fr. 107.70
- Container bis 140 Liter	Fr. 53.85	- Container bis 500 Liter	Fr. 129.25
- Container bis 240 Liter	Fr. 86.15	- Container bis 770 Liter	Fr. 161.55

Container, welche zwischen den angegebenen Normen liegen, entsprechend dem nächst grösseren Container.

Für gebündelte Grünabfälle oder Einzelleerungen von Gefässen und Containern können **Tagesvignetten für Fr. 2.15 pro Stück** bezogen werden.

- Gebündelte Grünabfälle	1 Vignette pro Bund bis 18 kg	- Container bis 500 Liter	3 Vignetten
- Container bis 60 Liter	1 Vignette	- Container bis 770 Liter	4 Vignetten
- Container bis 240 Liter	2 Vignetten		

Welche Containergrösse haben wir?



770 Liter



240 Liter



140 Liter

Bei Fragen erteilt Ihnen die Gemeindeschreiberei Worben gerne Auskunft (032 387 20 50).

GEMEINDESCHREIBEREI WORBEN

MÜVE-Vignetten & MÜVE-Säcke

Die **MÜVE-Säcke** und **MÜVE-Vignetten** sind bei der **Cafeteria des Seelandheimes Worben erhältlich**. Der Hauskehricht wird nur im offiziellen MÜVE-Sack und normalen Kehrichtsäcken mit MÜVE-Vignetten und Sperrgut mit Vignetten entgegengenommen. Der Hauskehricht wird wie folgt entgegengenommen:

- In offiziellen MÜVE-Säcken à 17 und 35 Liter
- In grösseren Plastik-Säcken mit MÜVE-Vignetten: 60 Liter à 1 Vignette; 110 Liter à 2 Vignetten



Tipp: Der Abfall schon beim Einkaufen vermindern. Durch konsequente Verwendung von Nachfüllpackungen, Mehrwegflaschen und eigenen Einkaufstaschen kann der Abfall reduziert werden. Frisches Obst und Gemüse verwenden - möglichst keine Verpackungen.

Die öffentliche Cafeteria des Seelandheimes Worben, mit ihren attraktiven Aussensitzplätzen, ist **täglich von 8.30 bis 17.00 Uhr** geöffnet. Verkauft werden selber hergestellte Produkte aus der Küche und der Bäckerei. Die Cafeteria steht ebenfalls für Anlässe wie Geburtstagsfeste, Familienfeiern und Abdankungen zur Verfügung.

SICHERHEITS- UND UMWELTKOMMISSION WORBEN



Eine aktive Nachbarschaft hilft, Einbrüche zu verhindern.

Für _____

Ich bin dann mal weg.
Danke für deine erhöhte Aufmerksamkeit vom _____ bis _____.

- Du erreichst mich unter _____
- Post zu kriegen, ist toll! Während meiner Abwesenheit kannst du sogar zwei Briefkästen leeren. Keine Angst, die Rechnungen zahle ich selbst.
- Nimm dir ruhig Gemüse aus dem Garten.
- Ich bin dir dankbar, dass du meine Pflanzen nicht verdursten lässt.
- Es werde Licht, vielleicht auch mal am Abend bei mir zu Hause? Dabei hast du es ziemlich einfach: Eine Zeitschaltuhr ist installiert. Gerne kannst du hin und wieder zusätzlich eine meiner Lampen erstrahlen lassen.
- _____
- Im Kühlschrank hats noch _____
Bedien dich bitte.

Vielen Dank für deine Unterstützung!

Jede Meldung
ist wichtig:
Tel. 112/117

Weitere Informationen zum Thema Einbruchschutz finden
Sie auf www.police.be.ch/einbruch

Keine Milch mehr? Pflanzen giessen? Vor Einbruch schützen?
Eine aktive Nachbarschaftspflege hat viele Vorteile und bietet
Hand im Kampf gegen Einbruch.

Seien Sie aufmerksam und sprechen Sie mit Ihren Nachbarn
über Sicherheit. Speziell bei längerer Abwesenheit – zum Bei-
spiel während Ferien, Geschäftsreisen oder eines Spitalau-
fenthalts – ist eine erhöhte Aufmerksamkeit in der Nachbar-
schaft gefordert. Bitten Sie aktiv darum.

POLICE BERN



Dämmerungseinbruch

In den Herbst- und Wintermonaten sind Einbrecher besonders aktiv: Dämmerungseinbrecher machen sich die kurzen Tage zu Nutze und begehen ihre Einbrüche im Schutz der Dunkelheit.

<p>Signalisieren Sie Anwesenheit! Aktivieren Sie mit Zeitschaltuhren verschiedene Lichtquellen auf mehreren Etagen. Verhindern Sie den direkten Einblick in den Wohnbereich.</p>	<p>Achten Sie auf verdächtige Personen und Fahrzeuge in Ihrem Quartier. Melden Sie ungewöhnliche Vorkommnisse der Polizei (Tel. 112/117).</p>
<p>Schiessen und sichern Sie sämtliche Türen, Fenster und Fensterläden</p>	<p>Verhalten bei Einbruch</p> <ol style="list-style-type: none"> 1. Ruhe bewahren: Keine unüberlegten Handlungen vornehmen 2. Eigensicherung: Versuchen Sie nie, selber einen Einbrecher aufzuhalten 3. Spurenschutz: Berühren Sie nichts und betreten Sie den Tatort nicht 4. Meldung: Informieren Sie unverzüglich die Polizei via Notruf 112/117
<p>Lassen Sie die Aussenbeleuchtung beim Wohnhaus brennen oder steuern Sie diese mittels Bewegungsmeldern.</p>	
<p>Pflegen Sie die Nachbarschaftshilfe! Reden Sie mit den Nachbarn über das Thema Sicherheit. Betreten Sie gegenseitig Ihre Häuser und Wohnungen bei Abwesenheit.</p>	

Weitere Informationen erhalten Sie bei den nachstehenden Polizeikörpern:

Kantonspolizei Aargau	Tel. 062 832 81 81	www.polizei-ag.ch
Kantonspolizei Basel-Stadt	Tel. 061 267 82 84	www.polizei.bs.ch
Polizei Basel-Landschaft	Tel. 061 553 30 66	www.polizei.bl.ch
Kantonspolizei Bern	Tel. 031 634 82 81	www.police.be.ch
Kantonspolizei Solothurn	Tel. 032 627 71 51	www.polizei-so.ch





Förderprogramm „Erneuerbare Energien und Energieeffizienz“

Die Zukunft beginnt heute - unsere Welt verändert sich, schneller als jemals zuvor. Der stetige gesellschaftliche und wirtschaftliche Wandel ist für ein Gemeinwesen eine grosse Herausforderung.

Um den veränderten Verhältnissen und Ansprüchen gerecht zu werden und Bewährtes zu erhalten und zu pflegen, hat der Gemeinderat Worben eine Standortbestimmung vorgenommen und die politische Zielrichtung im Leitbild 2020 mit Massnahmenplan formuliert.

Dem Gemeinderat Worben ist es ein Anliegen, einen Beitrag an den Klimaschutz und die Energieeffizienz zu leisten. Aus diesem Grund fördert die Gemeinde Worben Projekte im Bereich erneuerbaren Energien und Energieeffizienz und hat dazu Richtlinien «Förderbeiträge Energie» erlassen.

Die Richtlinien «Förderbeiträge Energie» der Gemeinde Worben richten sich an Private und Unternehmen, welche ihre Liegenschaft zeitgemäss bauen oder sanieren wollen. Ihr Beitrag für die Energiezukunft wird finanziell durch die Gemeinde Worben unterstützt.

Ziel ist es, den Energieverbrauch zu minimieren, den Anteil erneuerbarer regionaler Energien zu maximieren und die Wertschöpfung in der Region zu steigern. Die Richtlinien «Förderbeiträge Energie» basieren auf dem Leitbild der Gemeinde Worben des Jahres 2020 und dem Berner Energieabkommen (BEakom) des Jahres 2021.

In den genannten Richtlinien «Förderbeiträge Energie» sind unter anderem folgende Bedingungen festgehalten:

- Der Anlagen-/Objektstandort muss sich auf dem Gemeindegebiet Worben befinden.
- Die Eigentümerschaft ist verantwortlich für die Eingabe vollständiger und unterschriebener Gesuche, die Einhaltung der Förderbedingungen, der gesetzten Fristen und für die Richtigkeit der Angaben. Sind diese Voraussetzungen nicht erfüllt, wird auf das Gesuch nicht eingetreten oder es erfolgt eine Absage.
- Gesuche um Förderbeiträge sind zwingend vor Baubeginn, Umsetzung der Massnahme, Erstellung des definitiven Berichtes, mit allen für die Prüfung notwendigen Unterlagen, schriftlich bei der Gemeindeverwaltung Worben einzureichen.
- Regionale Planungs-/Installationsfirmen kennen die lokalen Voraussetzungen bestens; eine Zusammenarbeit mit ihnen fördert die regionale Wirtschaft.
- „First come, first serve“, bis der Fördertopf ausgeschöpft ist.
- Die Förderbeitragszusicherung gilt für 12 Monate ab Zusicherungsdatum.
- Grundsätzlich besteht kein Anspruch und die Gemeinde Worben behält sich vor, in Spezial- und Grenzfällen einseitig und abschliessend im Sinne des Förderziels zu entscheiden.
- Die Auszahlung der Fördergelder erfolgt mit dem Rechnungsbeleg und dem Abnahmeprotokoll der Anlage.
- Wird nach der Beitragszusicherung festgestellt, dass Vorgaben nicht eingehalten oder keine oder unvollständige Unterlagen eingereicht wurden, erfolgt eine Absage.

Weitere Informationen finden Sie auf der Homepage www.worben.ch oder erteilt Ihnen gerne die Gemeindeverwaltung Worben unter der Tel. 032 387 20 50. Die Richtlinien „Förderbeiträge Energie“ wurden durch den Gemeinderat Worben am 24. August 2021 genehmigt und treten auf den 1. Januar 2022 in Kraft.

Die Zukunft beginnt heute - lasst sie uns gemeinsam positiv werden.

SICHERHEITS- UND UMWELTKOMMISSION WORBEN
GEMEINDERAT WORBEN



Digitale Vermittlungsplattform für die Solarregion Seeland

Die neue Vermittlungsplattform soll künftig Liegenschaftsbesitzenden die Möglichkeit bieten, ihr Dach als Solaranlagestandort zu inserieren. Gleichzeitig können interessierte Personen auf dieser Plattform das geeignete Dach finden, um eine Solaranlage aufzustellen und somit in nachhaltigen Solarstrom zu investieren.

Vorteile bringt dieses Modell sowohl Liegenschaftsbesitzenden als auch Investierenden. Während Liegenschaftsbesitzende vom günstigeren Solarstrom profitieren, können Investierende den produzierten Solarstrom teurer als den Einspeisetarif des Energieversorgers verkaufen. Gemäss Energiegesetz ist der Solarstrombezug in jedem Fall günstiger als der Strombezug aus dem herkömmlichen Netz. Das im Jahre 2018 angepasste Energiegesetz bietet die Grundlage für einen reibungslosen Betrieb der Anlage für die nächsten 25 Jahre.

„Interessant ist das Angebot auch für Personen, die nicht die Möglichkeit haben, auf ihrer eigenen Liegenschaft eine Anlage zu realisieren“, so Christoph Giger, Geschäftsleiter der Solarplattform Seeland. „Dank der Vermittlungsplattform können sie trotzdem in die Solarenergie investieren.“ Zudem ist geplant, weitere Nutzungsmöglichkeiten und Angebote aufzuschalten. Die Freischaltung der Vermittlungsplattform für Dachnutzung findet voraussichtlich im Herbst 2021 statt. In der Zwischenzeit können sich Interessierte bezüglich einer Projektbeteiligung oder Dachvermittlung gerne bei der Solarplattform Seeland melden.

Die Vermittlungsplattform ist eine Massnahme des Förderprogramms Solarregion Seeland, welches die Solarplattform Seeland für seeland.biel/bienne umsetzt. Die Solarregion Seeland steht interessierten Personen mit Rat und Tat zur Seite und stellt diverse Dienstleistungen zur Verfügung. Sie setzt sich unter anderem für einen reibungslosen Vermittlungsablauf ein und hilft abzuklären, inwiefern die Installation einer Solaranlage auf einem entsprechenden Dach Sinn macht.

Die Gemeinde Worben ist, nebst der Gemeinde Brügg, Gemeinde Erlach, Gemeinde Lengnau und Gemeinde Leuzigen, als Projektpartner beteiligt.

Solarregion Seeland: Die Solarregion Seeland ist eine Initiative des Vereins seeland.biel/bienne, umgesetzt durch den Verein Solarplattform Seeland. Ziel ist es, die Interessen und Aktivitäten zu bündeln, die einheimische Solarwirtschaft zu fördern und die Region Biel-Seeland als Solarregion zu stärken.

Solarplattform Seeland: Der Verein Solarplattform Seeland fördert seit dem Juli 2013 regionale, saubere und nachhaltige Energieproduktion aus Solaranlagen in der Region Biel-Seeland. Die Solarplattform Seeland unterstützt die Bauherrin in der gesamten Projektentwicklung von der strategischen Planung, Vorprojekt, Ausschreibung bis zur Bauherrenvertretung. Diese Dienstleistungen stehen interessierten Gemeinden, Organisationen und Privaten zur Verfügung.

Kontakt: Solarregion Seeland, c/o Solarplattform Seeland
Zentralstrasse 49, Postfach, 2501 Biel
032 384 17 33
info@solarplattformseeland.ch

SOLARREGION SEELAND
SEELAND.BIEL/BIENNE





Rentenvorausberechnung

Was ist eine Rentenvorausberechnung?

Die Rentenvorausberechnung gibt Auskunft über die voraussichtlich zu erwartenden Renten der AHV. Sie zeigt auf, mit welchen Rentenbeträgen bei der Pensionierung, einer Invalidität oder im Todesfall für die Angehörigen gerechnet werden kann.

Warum sollte eine Rentenvorausberechnung verlangt werden?

In bestimmten Lebenssituationen (z.B. vor *Entscheid über den Abschluss eines Vertrages der 3. Säule, Erwerb von Wohneigentum oder bei Zivilstandsänderungen*) sind Rentenvorausberechnungen sinnvoll. Es ist zudem nützlich, beim Erstellen eines Finanzierungsplans für Ihre Altersvorsorge, die Beträge der zu erwartenden Altersrenten zu wissen.

Wie zuverlässig sind Rentenvorausberechnungen?

Für die Vorausberechnung von Renten gelten im Wesentlichen die gleichen Regeln wie für normale Rentenberechnungen. Für Rentenvorausberechnungen sind massgebend:

- die gegenwärtigen persönlichen Verhältnisse (*bisherige Beitragsdauer und bisheriges Einkommen*) und das heute geltende Recht
- zukünftige Verhältnisse (z.B. *zu erwartendes Einkommen, Lohnentwicklung, Veränderung Arbeitspensum, Auswanderung, usw.*) Rentenvorausberechnungen sind nicht verbindlich.

Je näher vor der Pensionierung die Rentenvorausberechnungen erstellt werden, umso zuverlässiger sind diese.

Was kostet die Vorausberechnung einer Rente?

Rentenvorausberechnungen sind in der Regel kostenlos. Eine Gebühr von höchstens CHF 300.00 wird jedoch verlangt, wenn

- Sie das 40. Altersjahr noch nicht erreicht haben und
- Sie innerhalb der letzten 5 Jahren bereits eine Vorausberechnung erhalten haben.

Die Gebühr entfällt, wenn ein besonderer Grund für eine Vorausberechnung besteht (z.B. *Trennung, Scheidung, Heirat, Geburt eines Kindes, Stellenverlust, Aufnahme einer selbständigen Erwerbstätigkeit*).

Wo muss ich mein Gesuch um Rentenvorausberechnung einreichen?

Das Gesuch um vorzeitige Rentenberechnung kann bei der AHV-Zweigstelle Ihres Wohnorts oder direkt bei der zuständigen Ausgleichskasse eingereicht werden. Bei verheirateten oder in eingetragener Partnerschaft lebenden Personen muss für die Rentenvorausberechnung zwingend je ein Antrag pro Person ausgefüllt werden. Die beiden Anträge sind gleichzeitig an dieselbe Ausgleichskasse einzureichen. Somit können auch die Leistungsbeträge im Zeitpunkt des gemeinsamen Bezugs von Leistungen der AHV oder IV ermittelt werden. Der Antrag ist bei derjenigen Ausgleichskasse einzureichen, die aktuell für den Bezug der AHV-Beiträge des erstrentenberechtigten Ehegatten zuständig ist, respektive an die Ausgleichskasse, die bereits Leistungen ausrichtet.

Weitere Infos:

www.akbern.ch

Tel. 031 379 79 79



AUSGLEICHSKASSE DES KANTONS BERN
AHV-ZWEIGSTELLE WORBEN



VEREINSKONVENT 2022

Datum	Tag	Zeit	Art des Anlasses	Verein	Ort
JANUAR					
13	DO	17.00	Blutspenden	Samariterverein Worben	Mehrzweckhalle Worben
16	SO	10.00	Gottesdienst	Kirchgemeinde Bürglen	Saal Seelandheim Worben
15	SA	14.00	Vereinsübung	Samariterjugend Help Worben	Gemeindehaus Worben
21	FR	19.30	Hauptversammlung	TV Worben	Nach Ansage
21	FR	19.00	Neujahrs-Apéro	HGV Petinesca	Rest. Bären, Worben
22	SA	20.00	Première	Theaterverein Worben	KUFA Lyss
23	SO	15.00	Vorstellung	Theaterverein Worben	KUFA Lyss
28	FR	19.30	Vereinsversammlung	Samariterverein Worben	Nach Ansage
28	FR	20.00	Vorstellung	Theaterverein Worben	KUFA Lyss
29	SA	20.00	Vorstellung	Theaterverein Worben	KUFA Lyss
30	SO	15.00	Vorstellung	Theaterverein Worben	KUFA Lyss
FEBRUAR					
04	FR	20.00	Vorstellung	Theaterverein Worben	KUFA Lyss
05	SA	11.00	Wahlevent Grossratswahlen	SVP-Sektion Worben	Nach Ansage
05	SA	19.00	Hauptversammlung	Musikgesellschaft Worben	Rest. Bären, Worben
05	SA	20.00	Vorstellung	Theaterverein Worben	KUFA Lyss
06	SO	15.00	Derniere	Theaterverein Worben	KUFA Lyss
07	MO	20.00	Vereinsübung	Samariterverein Worben	Bühne Mehrzweckhalle
08	DI	19.00	Generalversammlung	TC Worbenbad	Rest. Bären, Worben
12	SA	14.00	Vereinsübung	Samariterjugend Help Worben	Gemeindehaus Worben
16	MI	14.00	Lottomatch	Seniorentreff Worben	Rest. Bären, Worben
20	SO	10.00	Gottesdienst	Kirchgemeinde Bürglen	Saal Seelandheim Worben
28	MO	g.T.	Montagsbummel	SPplus Worben	Auswärts
<i>19.02.2022 - 27.02.2022 Schulferien (Sportwoche)</i>					
MÄRZ					
07	MO	20.00	Vereinsübung	Samariterverein	Bühne Mehrzweckhalle
12	SA	14.00	Vereinsübung	Samariterjugend Help Worben	Gemeindehaus Worben
12	SA	11.00	Suppentag	Landfrauenverein Worben	Mehrzweckhalle Worben
13	SO	9.30	Probensonntag	Musikgesellschaft Worben	Probenlokal
16	MI	14.00	Vortrag	Seniorentreff Worben	Rest. Bären, Worben
16	MI	20.00	Generalversammlung	SVP Sektion Worben	Gemäss Einladung
18	FR	19.00	Generalversammlung	HGV Petinesca	Florida Studen

Datum	Tag	Zeit	Art des Anlasses	Verein	Ort
19	SA	8.00	Unihockeyturnier Jugend	TV Worben	Ins
20	SO	10.00	Gottesdienst	Kirchgemeinde Bürglen	Saal Seelandheim Worben
20	SO	8.00	Unihockeyturnier Jugend	TV Worben	Ins
25	FR	19.45	Hauptversammlung	Die Mitte Worben	Gemeindehaus Worben
31	DO	19.30	Generalversammlung	SPplus Worben	Nicht bekannt
APRIL					
02	SA	14.00	Vereinsübung	Samariterjugend Help Worben	Gemeindehaus Worben
04	MO	20.00	Vereinsübung	Samariterverein	Bühne Mehrzweckhalle
08	FR	20.00	Vereinsversammlung	VFFH Worben	Rest. Bären, Worben
10	SA	20.00	Jahreskonzert	Musikgesellschaft Worben	Mehrzweckhalle Worben
17	SO	10.00	Ostergottesdienst mit Abendmahl	Kirchgemeinde Bürglen	Saal Seelandheim Worben
20	MI	14.00	Vortrag	Seniorentreff Worben	Rest. Bären, Worben
23	SA	g.T.	Jugendspieltag	TV Worben	Brüttelen
29	FR	19.00	Burgerversammlung	Burgergemeinde Worben	Waldhaus Worben
30	SA	10.00	Eröffnungsturnier	TC Worbenbad	TC Worbenbad
<i>09.04.2022 - 24.04.2022 Schulferien (Frühling)</i>					
MAI					
06	FR	18.00	Essen à la Carte	Wohn- und Werkheim	Wohn- und Werkheim
14	SA	14.00	Vereinsübung	Samariterjugend Help Worben	Gemeindehaus Worben
14	SA	8.00	Frühlingskonzert	Petinesca Spatzen	Mehrzweckhalle
14	SA	g.T.	Berner Kt. Geräte-meisterschaft	TV Worben	Tavannes
15	SO	g.T.	Berner Kt. Geräte-meisterschaft	TV Worben	Tavannes
15	SO	10.00	Gottesdienst	Kirchgemeinde Bürglen	Saal Seelandheim Worben
18	MI	14.00	Vortrag	Seniorentreff Worben	Rest. Bären, Worben
21	SA	g.T.	Seeländischer Musiktag	Musikgesellschaft Worben	Safnern
22	SO	g.T.	Seeländischer Musiktag	Musikgesellschaft Worben	Safnern
JUNI					
05	SO	10.00	Pfingstgottesdienst mit Abendmahl	Kirchgemeinde Bürglen	Saal Seelandheim Worben
07	DI	20.00	Orientierungsversammlung	Gemeinde Worben	Gemeindesaal Worben
10	FR	g.T.	Berner Kantonaltturnfest	TV und DTV Worben	Lyss / Aarberg
10	FR	18.00	Feldschiessen	Feldschützen Worben	Studen
11	SA	g.T.	Feldschiessen	Feldschützen Worben	Studen
11	SA	g.T.	Berner Kantonaltturnfest	TV und DTV Worben	Lyss / Aarberg
12	SO	9.00	Feldschiessen	Feldschützen Worben	Studen
12	SO	g.T.	Berner Kantonaltturnfest	TV und DTV Worben	Lyss / Aarberg

Datum	Tag	Zeit	Art des Anlasses	Verein	Ort
13	MO	20.00	Vereinsübung	Samariterverein	Bühne Mehrzweckhalle
14	DI	20.00	Gemeindeversammlung	Gemeinde Worben	Mehrzweckhalle Worben
15	MI	8.30	Evtl. Tagesausflug	Seniorentreff Worben	Gemeindehaus Worben
17	FR	g.T.	Berner Kantonturnfest	TV und DTV Worben	Lyss / Aarberg
18	SA	14.00	Vereinsübung mit Help	Samariterverein	Gemeindehaus Worben
18	SA	g.T.	Berner Kantonturnfest	TV und DTV Worben	Lyss / Aarberg
19	SO	g.T.	Berner Kantonturnfest	TV und DTV Worben	Lyss / Aarberg
25	SA	10.30	Heimfest	Wohn- und Werkheim	Wohn- und Werkheim
JULI					
01	FR	g.T	Oberländisches Turnfest	TV Worben	Frutigen
02	SA.	g.T	Oberländisches Turnfest	TV Worben	Frutigen
03	SO.	g.T	Oberländisches Turnfest	TV Worben	Frutigen
03	SO	g.T.	Vereinsreise	Samariterverein	Auswärts
03	SO	10.00	Gottesdienst	Kirchgemeinde Bürglen	Saal Seelandheim Worben
05	DI		Schulschlussfest	Schule Worben	Schule Worben
<i>09.07.2022 - 14.08.2022 Schulferien (Sommer)</i>					
AUGUST					
01	MO	11.00	1. August-Feier	Seelandheim Worben	Seelandheim Worben
07	SO	10.00	Gottesdienst	Kirchgemeinde Bürglen	Saal Seelandheim Worben
13	SA	10.00	Amtschiessen	Feldschützen Worben	Bellmund
15	MO	20.00	Vereinsübung	Samariterverein Worben	Bühne Mehrzweckhalle
17	MI	15.00	Grillnachmittag/Höck	Seniorentreff Worben	Waldhaus od. Rest. Bären
20	SA	g.T.	Amtschiessen	Feldschützen Worben	Bellmund
20	SA	14.00	Vereinsübung	Samariterjugend Help Worben	Gemeindehaus Worben
21	SO	9.00	Amtschiessen	Feldschützen Worben	Bellmund
SEPTEMBER					
05	MO	20.00	Vereinsübung	Samariterverein Worben	Bühne Mehrzweckhalle
10	SA	g.T.	Seel. Geräte-meisterschaft	TV Worben	Büren a.A.
11	SO	g.T.	Seel. Geräte-meisterschaft	TV Worben	Büren a.A.
11	SO	14.00	Neue Sonderausstellung	VFFH Worben	Heimatmuesum
17	SA	g.T.	Jubiläumsfest DTV 75J.	DTV Worben	Mehrzweckhalle Worben
17	SA		Clean-Up-Day	Diverse	Worben
18	SO	10.00	Betttagsgottesdienst mit Abendmahl	Kirchgemeinde Bürglen	Saal Seelandheim Worben
21	MI	14.00	Vortrag	Seniorentreff Worben	Rest. Bären, Worben
30	FR	20.00	Lotto-Match	Feldschützen Worben	Mehrzweckhalle
<i>24.09.2022 - 16.10.2022 Schulferien (Herbst)</i>					
OKTOBER					
02	SO	15.00	Lotto-Match	Feldschützen Worben	Mehrzweckhalle
15	SA	g.T.	Brunch	Samariterverein Worben	Mehrzweckhalle & Bühne
16	SO	g.T.	Brunch	Samariterverein Worben	Mehrzweckhalle & Bühne

Datum	Tag	Zeit	Art des Anlasses	Verein	Ort
19	MI	14.00	Vortrag	Seniorentreff Worben	Rest. Bären, Worben
20	DO	17.00	Blutspenden	Samariterverein Worben	Mehrzweckhalle
22	SA	14.00	Vereinsübung	Samariterjugend Help Worben	Gemeindehaus Worben
23	SO	g.T.	Trüetele	TV Worben	Twann
29	SA	15.00	Gross-Lotto	Musikgesellschaft Worben	Mehrzweckhalle Worben
29	SA	11.00	Suppentag	Landfrauenverein Worben	Mehrzweckhalle Worben
30	SO	13.30	Gross-Lotto	Musikgesellschaft Worben	Mehrzweckhalle Worben
30	SO	10.00	Gottesdienst	Kirchgemeinde Bürglen	Saal Seelandheim Worben
NOVEMBER					
01	DI	18.00	Laternenumzug	Schule Worben	Div. Standorte in Worben
07	MO	20.00	Vereinsübung	Samariterverein Worben	Bühne Mehrzweckhalle
08	DI	18.00	Ersatzdatum Laternenumzug	Schule Worben	Div. Standorte in Worben
11	FR	18.00	Essen à la Carte	Wohn- und Werkheim	Wohn- und Werkheim
11	FR	19.00	Fondue-Abend	HGV Petinesca	noch nicht bekannt
16	MI	14.00	Vortrag	Seniorentreff Worben	Rest. Bären, Worben
18	FR	g.T.	Soirée	TV und DTV Worben	Mehrzweckhalle Worben
19	SA	g.T.	Soirée	TV und DTV Worben	Mehrzweckhalle Worben
19	SA	14.00	Vereinsübung	Samariterjugend Help Worben	Gemeindehaus Worben
22	DI	20.00	Orientierungsversammlung	Gemeinde Worben	Gemeindesaal Worben
25	FR	14.00	Weihnachtsmarkt	Seelandheim Worben	Seelandheim Worben
26	SA	10.00	Weihnachtsmarkt	Seelandheim Worben	Seelandheim Worben
26	SA	11.00	Burgerversammlung	Burgergemeinde Worben	Waldhaus Worben
27	SO	10.00	Gottesdienst (1. Advent)	Kirchgemeinde Bürglen	Saal Seelandheim Worben
29	DI	20.00	Gemeindeversammlung	Gemeinde Worben	Mehrzweckhalle Worben
DEZEMBER					
06	DI	18.00	Chlouser	Gemeinde Worben	Waldhaus Worben
05	MO	20.00	Vereinsübung	Samariterverein Worben	Bühne Mehrzweckhalle
10	SA	17.00	Adventskonzert	Petinesca Spatzen	Saal Seelandheim
11	SO	17.00	Adventskonzert	Musikgesellschaft Worben	Mehrzweckhalle Worben
12	MO	14.00	Adventsfeier	Landfrauenverein Worben	Mehrzweckhalle Worben
13	DI	Abend	Schlusshöck	Musikgesellschaft Worben	Probenlokal
21	MI	11.30	Weihnachtsessen	Seniorentreff Worben	Rest. Bären, Worben
25	SO	10.00	Weihnachtsgottesdienst mit Abendm.	Kirchgemeinde Bürglen	Saal Seelandheim Worben
<i>24.12.2022 - 08.01.2023 Schulferien (Winter)</i>					



Krabbeltreff Spitzmüsli Worben

Suchst du Kontakt zu anderen Familien mit Kindern von 0 - 3 Jahren? Dann sei herzlich Willkommen in unserer Krabbelgruppe. Es gibt den Kleinen die Möglichkeit, beim Spielen neue Kontakte zu knüpfen und den Grossen sich gemütlich in einer kinderfreundlichen Umgebung auszutauschen. Auch ältere Geschwister, Väter oder Grosseltern sind sehr willkommen. Das Angebot ist kostenlos, ein Kommen und Gehen ist jederzeit möglich.

Zeit: Ab 10.00 Uhr bis 11.00 Uhr.

Daten: Jeden Mittwoch-Morgen

Ort: Dachstock, Gemeindehaus Worben (Oktober-März)
Spielplatz beim Gemeindehaus (April-September)

Mitnehmen: Alles was du für dich und deine Kleinen in dieser Zeit brauchst.

Mütter- und

Väterberatung: Diese findet 1mal pro Monat parallel zum Krabbeltreff statt. Die Daten findest du unter: www.mvb-be.ch/beratung/treffpunkt/lyss

Sonstiges: Wir haben eine Whats up Gruppe, wo wir uns auf dem aktuellen Stand halten wenn die Treffen abgesagt werden oder es Änderungen gibt.



Bei Fragen oder wenn du in die Whats up Gruppe möchtest, darfst du dich gerne bei mir melden unter der Nummer 078 880 30 83. Wir freuen uns auf euch

NADINE SCHOR
KRABELLTREFF SPITZMÜSLI

Mütter- und Väterberatung

Haben Sie Fragen zur Ernährung, Pflege, Entwicklung oder Erziehung Ihres Kindes? Vom Säuglingsalter bis zum Kindergarteneintritt sind wir gerne an **folgenden Mittwochmorgen kostenlos**, zwischen 09.00 und 11.00 Uhr **mit Voranmeldung** für Sie da:

- 19. Januar 2022
- 16. Februar 2022
- 16. März 2022
- 20. April 2022
- 18. Mai 2022
- 15. Juni 2022

Die Beratungsgespräche finden in der Gemeindeverwaltung Worben, Sitzungszimmer im 1. Stock, statt.

Gerne beantworten wir auch Ihre Fragen in der telefonischen Kurzberatung:
Montag – Freitag von 9.00 – 19.00 Uhr, Tel. 031 552 16 16 oder per Mail: lyss@mvb-be.ch.

Weitere Beratungsstellen in der Umgebung mit den aktuellen Tagen/Daten und viele Infos finden Sie auf unserer Homepage: www.mvb-be.ch.





Betreuungsgutscheinsystem in Worben

Seit dem 1. August 2020 können bei der Gemeinde Worben Betreuungsgutscheine zur Vergünstigung der familienergänzenden Kinderbetreuung bezogen werden. Zahlreiche Eltern haben von diesem Angebot bereits profitiert.

Nun möchten wir Sie noch über die Tipps und Tricks informieren:

- Wir empfehlen Ihnen, das Gesuch mittels www.kibon.ch auszufüllen - so werden jährlich die bestehenden Daten übernommen und Sie müssen einmalig alle Angaben ausfüllen.
- Auf www.kibon.ch kann der Anspruch auf einen Betreuungsgutschein geprüft und die Höhe des Gutscheins berechnet werden. Dazu können Sie das Gesuch ausfüllen, auch wenn Sie noch keinen Kita- oder Tagesfamilienplatz zugesichert haben.
- Wir empfehlen Ihnen, beim Erstgesuch jeweils die von Ihnen ausgefüllte Steuererklärung beizulegen, da ansonsten die gleichen Belege verlangt werden wie für das Ausfüllen der Steuererklärung.
- Der Betreuungsgutschein wird auf den Folgemonat nach Einreichung des vollständigen Gesuchs und ab Beginn des Betreuungsverhältnisses ausgestellt.
- Hat Ihr Kind während den Schulferien einen erhöhten Betreuungsbedarf in der Kita/Tagesfamilie, kann dies die Kita/Tagesfamilie mit verschiedenen Perioden im Kibon erfassen.
- Falls sich Ihr Einkommen im laufenden Kalenderjahr um 20% reduziert, besteht die Möglichkeit, den Betreuungsgutschein den aktuellen finanziellen Verhältnissen anzupassen.
- Zudem sind die Eltern verpflichtet, der Finanzverwaltung umgehend Änderungen der Verhältnisse, die nach Ausstellung des Betreuungsgutscheins eingetreten sind, zu melden:
 - Veränderung des Betreuungspensums,
 - Veränderung der Betreuungskosten,
 - Veränderung des massgebenden Einkommens,
 - Veränderung der Familiengrösse,
 - Wechsel oder Wegfall eines Leistungserbringers (Kita/Tagesfamilie),
 - Inanspruchnahme eines zusätzlichen Leistungserbringers (Kita/Tagesfamilie),
 - Bezug von Sozialhilfeleistungen.

Vollständig eingereichte Gesuche werden innerhalb von 14 Tagen bearbeitet durch

Finanzverwaltung Worben, Hauptstrasse 19, 3252 Worben
 Tel 032 387 20 57
finanzverwaltung@worben.ch
www.worben.ch

Gerne steht Ihnen die Finanzverwaltung für Auskünfte zum Betreuungsgutscheinsystem zur Verfügung.

SOZIALHILFEKOMMISSION WORBEN





Mittagstisch für Seniorinnen und Senioren - Jahr 2022

Vorbehältlich, der durch den Kanton/Bund festgelegten Corona-Richtlinien, finden die gemeinsamen Mittagessen wie folgt statt:

Datum	Ort
13. Januar 2022	Seelandheim Worben
27. Januar 2022	Restaurant Bären
10. Februar 2022	Seelandheim Worben
24. Februar 2022	Restaurant Bären
10. März 2022	Seelandheim Worben
24. März 2022	Restaurant Bären
07. April 2022	Seelandheim Worben
28. April 2022	Restaurant Bären
12. Mai 2022	Seelandheim Worben
02. Juni 2022	Fischereipark Worben
23. Juni 2022	Restaurant Bären
07. Juli 2022	Seelandheim Worben (Grillieren)
21. Juli 2022	noch nicht bekannt
11. August 2022	Seelandheim Worben
25. August 2022	Restaurant Bären
08. September 2022	Fischereipark Worben
29. September 2022	Restaurant Bären
13. Oktober 2022	Seelandheim Worben
27. Oktober 2022	Restaurant Bären
10. November 2022	Seelandheim Worben
24. November 2022	Restaurant Bären
08. Dezember 2022	Seelandheim Worben
29. Dezember 2022	Restaurant Bären



Bitte melden Sie sich bis spätestens 2 Tage vor dem Anlass an folgender Adresse an:
 Elisabeth Wittwer, el.wittwer@bluewin.ch, Tel. 079 705 53 40

Das Mittagessen kostet Fr. 15.00 (inkl. Mineralwasser und Dessert) und beginnt um 11.30 Uhr.



Angebote der Fachstelle für Altersfragen

Die Fachstelle Altersfragen macht auf einige regionale Angebote aufmerksam.

Computer und Multimedia

- Möchten Sie die Anwendung verschiedener Apps auf dem Handy kennenlernen?
- Haben Sie einen neuen Laptop und möchten das Surfen im Internet lernen?
- Benötigen Sie einen Einstiegs- oder Aufbaukurs mit Windows 10?

In Biel werden diverse Kurse zu Computer und Multimedia von der Pro Senectute angeboten. Detaillierte Informationen erhalten Sie bei der Pro Senectute, Steinweg 26, 3250 Lyss, Tel. 032 328 31 11.

Beratung und Suche nach Hilfsangeboten

Benötigen Sie Beratung oder suchen Sie bestimmte Adressen, dann berät Sie die Fachstelle Altersfragen gerne. Gerade die Situation rund um Covid-19 hat gezeigt, dass diverse Hilfsangebote gefragt sind. Auch bei anderen Themen zu Gesundheit und Altersfragen sind wir gerne beratend für Sie da. Nähere Informationen erteilt die Fachstelle Altersfragen, Hauptstrasse 19, 2555 Brugg, Tel. 032 372 18 28, www.fachstelle-altersfragen.ch

Demenz – Café unique

In Biel gibt es die Möglichkeit sich zum Thema Demenz auszutauschen. Diese Treffen finden einmal im Monat in der Regel am 3. Donnerstag im Monat von 14:30 bis 16:30 Uhr statt. Frau Manser von der Alzheimer Vereinigung leitet diesen Austausch. Weitere Informationen zu diesen Treffen erhalten Sie bei Frau Silvia Manser, Tel. 077 523 22 13.

Hilfe bei der Steuererklärung

Benötigen Sie Hilfe beim Ausfüllen der Steuererklärung? Qualifizierte Personen helfen Ihnen beim Erledigen der Steuererklärung. Die Pro Senectute vermittelt Adressen. Bei Interesse melden Sie sich bei der Pro Senectute, Steinweg 26, 3250 Lyss, Tel. 032 328 31 11.

FACHSTELLE FÜR ALTERSFRAGEN

Tax-Me-Offline wird nicht mehr angeboten

Die jährliche Aufbereitung von TaxMe-Offline ist mit hohem Entwicklungs- und Kostenaufwand verbunden. Zudem sinkt die Anzahl Benutzer stetig, deshalb wurde TaxMe-Offline eingestellt. Füllen Sie die Steuererklärung mit TaxMe-Online im BE-Login aus. Nutzen Sie die praktischen Vorteile wie Steuererklärung vollständig online freigeben und einreichen, die erforderlichen Belege hochladen und eSteuerauszüge übertragen.

Mehr dazu unter www.taxme.ch ⇒ in der Suche den Begriff «**TaxMe-Offline natürliche Personen**» eingeben.

Haben Sie bereits ein BE-Login-Konto? Melden Sie sich mit Benutzername und Passwort oder neu auch via SwissID an: www.taxme.ch

Haben Sie noch kein BE-Login-Konto?

Dann registrieren Sie sich einmalig mit Ihren Daten auf dem Brief zur Steuererklärung (ZPV-Nr., Fall-Nr. und ID-Code) sowie mit AHV-Nummer und E-Mail-Adresse unter www.taxme.ch.



Aus der Tagesschule Worben geplaudert...



Die Tagesschule Worben wurde im August 2015 ins Leben gerufen und wuchs über die Jahre immer konstant. Sie ist ein pädagogisch geleitetes Betreuungsangebot für Kindergarten- und Schulkinder der Primarstufe Worben.

Die Tagesschule befindet sich in den Räumlichkeiten der Schule und ist in diesem Schuljahr am Montag, Dienstag und Donnerstag geöffnet.

Den Kindern wird neben Frühbetreuung, Mittagsbetreuung, Mittagsverpflegung, Nachmittagsbetreuung und Aufgabenbetreuung eine kompetente pädagogische Begleitung bei Spiel-, Sport- und Bastelaktivitäten geboten. Die Individualität jedes einzelnen Kindes wird unterstützt und gleichzeitig die Gruppenfähigkeit gefördert.

Auf das neue Schuljahr 2021/2022 erhielt die Tagesschule nun einen zusätzlichen Raum zur Benützung. Nun können die Kinder im „Restaurant“ essen, im „Spielzimmer“ spielen und im „Ruhezimmer“, lesen, Puzzles machen oder auch ein wenig schlafen.

Die Tagesschule wird von Sandra Büchel, dipl. Sozialpädagogin, geleitet. Sie wird unterstützt durch die Angestellten Uschi Gribi, Tanja von Dach und Beatrice Johner.

Gegenwärtig besuchen durchschnittlich 11 Kinder die Morgenbetreuung, bis zu 26 Kinder den Mittagstisch und in der Nachmittagsbetreuung nehmen zwischen 6 bis 20 Kinder teil.

Die Anmeldung für die Tagesschule erfolgt für ein ganzes Schuljahr und ist verbindlich. Schüler und Schülerinnen können für einzelne oder mehrere Betreuungseinheiten angemeldet werden. Neueintritte sowie nachträgliche Anmeldungen für ein Tagesschulmodul werden durch die Tagesschulleitung geprüft und sind grundsätzlich möglich.

Damit die Kinder ihren Platz finden und sich ein gutes soziales Klima entwickeln kann, wird eine grösstmögliche Konstanz in der Kindergruppe und bei den Betreuungspersonen angestrebt. Aus diesem Grund empfehlen wir, die Kinder für mehr als eine Einheit anzumelden.

Die Betreuungskosten für die Tagesschule richten sich nach den kantonalen Vorgaben. Sie bemessen sich nach dem Einkommen und Vermögen der Eltern oder Erziehungsberechtigten, der Betreuungsdauer sowie nach der Familiengrösse. Für das Essen wird ein Pauschalbetrag von Fr. 8.00 pro Mittagessen und Fr. 1.00 pro Morgenessen resp. Zvieri verrechnet.

Weitere Infos erhalten Sie beim Schulkommissionssekretariat Worben, Tel. 032 387 20 57.

TAGESSCHULE WORBEN



Kindermund: „Isch Afrika e Insle?“

Kinder leben in ihrer ganz eigenen Welt. Manchmal lassen sie mich daran teilhaben, meistens ganz unvorbereitet und überraschend. So auch das kleine Mädchen, das sich beim Znüni vor mich hinstellt, mich ganz ernst mit ihren grossen, blauen Augen anschaut und fragt: «Frou Zougg, hesch du Waianahar?» Ich muss nachfragen, denn dieses Wort kenne ich nicht. Ich weiss auch nicht, ob es ein Wort oder etwa deren drei sind. «Hesch du Waianahar?», wiederholt sie nun eindringlicher, als wäre es das selbstverständlichste auf der Welt zu wissen, was Waianahar ist. Ich muss noch einmal nachfragen. Das kleine Mädchen erklärt geduldig: «Lue mau, ig... (sie macht eine Pause und holt tief Luft) ...ig ha Elsa-Haar.» Sie zeigt mir dabei ihre wirren Locken (Elsa...?). Ein anderes Mädchen kommt hinzu, wohlmeinend, dass auch sie meiner Unkenntnis ein Ende bereiten muss. «Und ig, ig ha Anna-Haar». Und das erste Mädchen dann wieder: «Und du, Frou Zougg, du hesch Vaiana-Haar!» Beide Mädchen nicken einvernehmlich. Damit ist die Sache geklärt. Für sie zumindest. Ich glaube mich zu erinnern, dass Elsa eine Disney-Prinzessin ist und mache mich später über Google schlau: Auch Vaiana ist so eine Art Prinzessin. Schön, mit adligem Geschlecht verglichen zu werden...

Beim Znüni haben wir Zeit zum Plaudern, ich lerne immer wieder neue Ausdrücke kennen. Ein Junge mit Riesenhunger nach dem Sportunterricht meint: «I ha Hunger bis zum Matterhorn!». Ein Junge zu meiner Rechten erzählt mir, er esse am liebsten Bananen-Nüsse. Auf meine Rückfrage kommt sofort ein Junge zu meiner Linken zur Hilfe (haben sie sich abgesprochen?): «Cashew-Chärne». Alles klar, nur Frau Zaugg hat es wieder nicht gewusst. Das erinnert mich wiederum an ein anderes kleines Mädchen, welches (wie selbstverständlich) von den Popperooogge erzählt. Ein anderes Mädchen klärt mich sogleich auf (ebenfalls wie selbstverständlich), das seien Hühner, sie machen ja «Popperoooooggg!». Erstaunlich, dass sich die Kinder in der Regel ohne Absprachen verstehen. Zu meiner Verteidigung soll gesagt sein, dass auch sie nicht immer vom gleichen sprechen. Als ein Junge sagt: «Ig faute itz es Porte-Monnaie!» fragt sein Freund ganz verblüfft: «Was, du fautisch der Claude Monet?» Und ein paar Sachen verstehe ich dann doch, wie zum Beispiel «Gehirsch» (Geweih) oder «Naseschnützli» (Taschentuch). Letzteres wird benötigt, wenn die Nase schmilzt.

Gut, dass Kinder im Spielen den Alltag verarbeiten. Beim Teddy-Bären im Tierspital ist ganz klar, der habe 50 Gramm Corona. Aber das sei nicht weiter schlimm, denn: «Am sibenehundertzwanzigschte isch Corona wäg», meint der Arzt dazu. Und der andere Bär hat das Herz gebrochen. Gut, dass die Ärztin weiss: «Das mues me itz usenä, zäme liime, und wider ine tue». Warum machen wir Erwachsene nur alles kompliziert?

Vielleicht hat es mit dem Alter zu tun. Ich erinnere mich an das Kind, das fragt, was «Erwachsen» heisst. Ich versuche es zu erklären, dabei fällt unter anderem der Satz: «E Mönsch, wo nümme wachst, auso «usgwachse» isch, äbe, «erwachse», wie ig». Das Kind macht sich seine eigenen Gedanken darüber, und fragt nach: «Das isch so z glyche wie «usgtorbe», gäu?» Naja, nicht ganz. So alt bin ich nun auch wieder nicht. Apropos alt: Als ein Mädchen beim KG-Besuch im Altersheim mit einer Bewohnerin spielt, erfährt sie, dass diese hundert Jahre alt ist. Das Mädchen macht grosse Augen: «Hundert? U du läbsch no?» rutscht es aus tiefstem Herzen heraus. Die alte Dame nimmts mit Humor.



Auch ich muss bisweilen schmunzeln, was für Antworten mir die Kinder geben. Ich frage einen Jungen: «Redsch du deheime Hochdütsch?» Und er sagt ganz ernst: «Nei, Breitdütsch». Oder als wir über die Lebensweise der Eulen und der Tiere reden, die nachts unterwegs sind, frage ich: «Wie heisse die Tierli?» Niemand erinnert sich. Ich helfe: «Si sy ir Nacht aktiv.» Ein Junge weiss es wieder und meldet sich stolz: «Nackt-Aktiv». Nah dran.

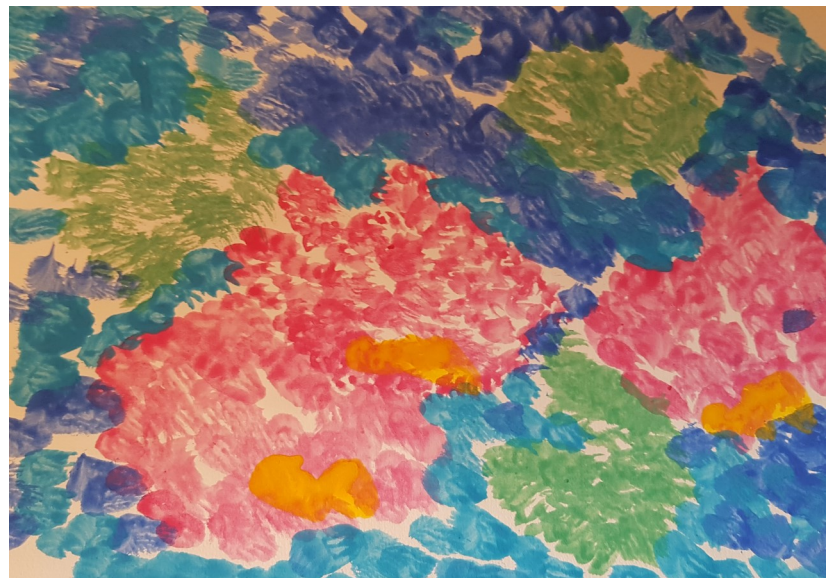


Wenn wir gerade bei den Eulen sind: Ich habe mich gut auf das Thema vorbereitet, viele verschieden Dinge dazu zusammengestellt und Material gesucht. Eulen für die Poströhre, Eulen als Laterne, Eulen als Weihnachtsgeschenk, ein Eule-Büchlein gestalten, Eule-Verse und Lieder, Eule-Collagen... Wir haben gerade die erste Eule, die Poströhre, fertig und machen uns in der zweiten Schulwoche daran, eine Eule zu zeichnen, als mich ein Junge fragt: «Gäu Frou Zugg, das isch de di letschti Üüle». Oje, das kann ja noch heiter werden...

Eine Kinderfrage bleibt jedoch vorerst unbeantwortet: «Isch Afrika e Insle?» Nun ja, drumherum ist das Meer. England ist ja auch eine Insel. Aber Afrika... wissen Sie's?



ZAUGG LAURA
KINDERGARTEN 1





Brandschutzmassnahmen: Schulhausgebäude Worben

Als «Brandschutz» werden die Schutzmassnahmen bezeichnet, welche die Entstehung eines Brandes sowie der Ausbreitung von Feuer und Rauch vorbeugen. Auch die Rettung von Menschen und Tieren sowie sichere und wirkungsvolle Löscharbeiten bei einem Brand gehören zum vorbeugenden Brandschutz. Dieser wird in baulichen, technischen und organisatorischen Brandschutz unterteilt.

Im Jahr 2020 hat durch die Gebäudeversicherung des Kantons Bern (GVB) eine Brandschutzkontrolle der Schulhausanlage inkl. Mehrzweckanlage stattgefunden. An dieser wurde festgestellt, dass einzelne Bereiche nicht mehr den aktuellen Brandschutzvorschriften entsprechen. Die GVB hat einen entsprechenden Bericht mit zwingend auszuführenden Massnahmen, bis 31. Dezember 2020, zur Brandschutzsicherheit erlassen. Die Gemeinde Worben ist verpflichtet, die Brandschutzaufgaben einzuhalten – aus rechtlicher Sicht und vor allem zum Schutz der SchülerInnen und Lehrerschaft. Aus Sicherheitsgründen wurde beschlossen, sämtliche Brandschutzmassnahmen so rasch wie möglich umzusetzen. Aus zeitlichen Gründen wurde der Gemeinde Worben eine Fristerstreckung bis Ende Juli 2021 erteilt. Der Gemeinderat Worben hat an seiner Sitzung vom 24. November 2020 den nötigen Kredit für die Umsetzung der geforderten Brandschutzmassnahmen gesprochen. Die Abrechnung wird in der Jahresrechnung 2021 ersichtlich sein. Es handelt sich um Investitionskosten in Grössenordnung von Fr. 70'000.00. Damit schnellstmöglich mit den Brandschutzsanierungen begonnen werden konnte, fand am 15. Dezember 2020 mit den Brandschutzexperten der GVB eine Begehung vor Ort statt, an welcher die vorgegebenen Brandschutz-Sanierungsmassnahmen erneut begutachtet wurden. Es ist wichtig, dass die Gemeinde Worben die aktuellen Vorgaben der GVB im Bereich der Brandschutzmassnahmen umsetzt. Einige umzusetzende Massnahmen waren:

- Wegfall Glasfront Bibliothek
- Ersatz/Flicken der Verbindungstüren zwischen den Gängen
- Sicherheitsschlösser bzw. Sicherheitsöffnungen an den Haupttüren
- Wegnahme von brennbarem Mobiliar in den Gängen

Die Arbeiten konnten in den Schul-Sommerferien 2021 abgeschlossen werden. Eine Nachkontrolle der GVB wurde durchgeführt und für korrekt befunden.

SCHULE WORBEN
GEMEINDERAT WORBEN

Vandalismus auf dem Kindergarten-Spielplatz

Während der vergangenen Monate wurde festgestellt, dass insbesondere abends auf dem Kindergarten-Spielplatz Schäden durch Vandalismus entstehen. Gegenstände und Spielgeräte werden mutwillig beschädigt und Abfälle, wie Getränkedosen, Glasflaschen und Zigarettenstummel werden nicht ordnungsgemäss entsorgt.

Auf diesem Spielplatz spielen die 4- bis 6-jährigen Kinder des Kindergartens. Es ist nicht tragbar, dass sich diese Kinder an offenen Dosen schneiden oder mit Zigarettenstummeln „sandle“. Die Gemeinde Worben hat bei der Polizei „Anzeige gegen Unbekannt“ erstattet, die Schäden der Versicherung gemeldet und die defekten Sachen wieder ersetzt. Nebst Anzeigen bittet die Gemeinde Worben aber auch um Zivilcourage der Dorfbewohner. Wir bitten Sie, liebe Bevölkerung, betreffende Personen bei Widerhandlungen direkt anzusprechen und unverzüglich die Polizei zu kontaktieren. Gleichzeitig werden die Eltern gebeten, die Jugendlichen über diese Angelegenheit zu informieren.

Vielen Dank für Ihre Mithilfe – zum Schutz unserer kleinsten Bürger und Bürgerinnen.

SCHULKOMMISSION WORBEN



Feuerwehr Lyss-Worben

Die Feuerwehr - ist sie wirklich nur für die Brandbekämpfung verantwortlich? Seit dem 1. Januar 2003 wird die Feuerwehr im Kanton Bern wieder als solche bezeichnet, vorher lautete der Name "Wehrdienste Lyss". Ob nun "Feuerwehr" oder "Wehrdienste": Die Einsätze erstrecken sich über eine breite Palette von Aufgaben, die nicht zuletzt durch eine qualitativ gute Ausbildung, aktuellste Einsatztechniken sowie moderne Geräte und Fahrzeuge bewältigt werden können. Die Feuerwehr gilt im Sinne des Bevölkerungsschutzes als eine der fünf Partnerorganisationen im Bereich Ersteinsatzmittel.

Gemäss geltendem Feuerwehrreglement der Gemeinde Lyss ist die Feuerwehr Lyss-Worben für die folgenden Aufgaben zuständig:

- Die Feuerwehr bekämpft Feuer-, Elementar- und andere Schadenereignisse, insbesondere Öl-, Gas- und Chemieunfälle in der Gemeinde gemäss Artikel 13 FFG.
- Bei ausserordentlichen Lagen kann die Feuerwehr auf Weisung des Gemeinderates oder des zuständigen Gemeindeführungsorgans auch zu anderen Dienstleistungen aufgeboden werden.
- Zur Erfüllung weiterer Aufgaben ist die Feuerwehr nicht verpflichtet. Sie kann aber Aufgaben im Dienste der Bevölkerung übernehmen, für die sie auf Grund ihrer Ausbildung und ihrer Einsatzmittel befähigt ist.
- Die Feuerwehr arbeitet in geeigneter Weise mit anderen örtlichen Einsatzdiensten zusammen.
- Die Feuerwehr fördert den Nachwuchs nach Bedarf und Möglichkeiten.

Als Ortsfeuerwehr ist die Feuerwehr für die Gemeinden Lyss und Worben zuständig.

Die Feuerwehrausbildung ist die spezifische Wissensgrundlage eines jeden Feuerwehrmitgliedes im aktiven Dienst. Die folgenden Aspekte zeigen beispielhaft auf, warum bei uns eine moderne und gezielte Ausbildung erfolgt:

- Fortschreitende Technisierung des Feuerwehrhandwerks
- Neue Erkenntnisse bei den Löschtechniken
- Immer größer werdendes Verkehrsaufkommen zu Land, zu Wasser und in der Luft
- Häufung von Gefahrenpotentialen in den Produktionsstätten und Großlagern
- Zunehmende Anzahl von Naturkatastrophen

Die Ausbildung muss auf diese und weitere Aspekte ausgerichtet werden und erfordert immer neue Gerätschaften und Fahrzeuge, damit ein Einsatz rasch und gezielt bewältigt werden kann. Gleichzeitig werden immer höhere Anforderungen an Mannschaft und Führungskräfte der Feuerwehr gestellt, da die Einsatzarbeit gefährlicher wird und die Zahl und Vielfalt von technischen Einsätzen sowie Gefahrguteinsätzen steigt. Die Ausbildung erfolgt entlang den geltenden schweizerischen Feuerwehr-Reglementen und den kantonalen Vorgaben der Gebäudeversicherung (GVB).

Heute ist es so, dass nicht nur Feuerwehrmänner diese interessante Aufgabe ausüben können. Vielmehr sind auch Frauen in der Feuerwehr herzlich willkommen. Die Feuerwehr bietet vielfältige Aufgaben, die im Einsatz zu betreuen sind. Dazu gehören nebst anforderungsreichen Atemschutzeinsätzen auch zum Beispiel der komplexe Zentralen-Betrieb bei grösseren Ereignissen.

Die Feuerwehr Lyss-Worben sucht tatkräftige neue Feuerwehr-Angehörige. Nehmen Sie doch einfach mit uns Kontakt auf (via Gemeindeverwaltung Lyss, Bereich Sicherheit, 032 387 03 80).

Wir freuen uns auf Sie!

FEUERWEHR LYSS-WORBEN



Du bist zwischen 14 und 18 Jahre alt? Du möchtest die Faszination Feuerwehr hautnah miterleben? Die Jugendfeuerwehr Lyss sucht laufend neue und motivierte Menschen (www.jfwl.ch)!



Clean-Up Day 2021

Am 18. September 2021 hat weltweit zum 9. Mal der Clean-Up Day stattgefunden. In der ganzen Schweiz haben mehrere tausend Personen mitgeholfen unsere Landschaft und Umgebung von Littering (achtlos weggeworfenem Abfall) zu befreien.

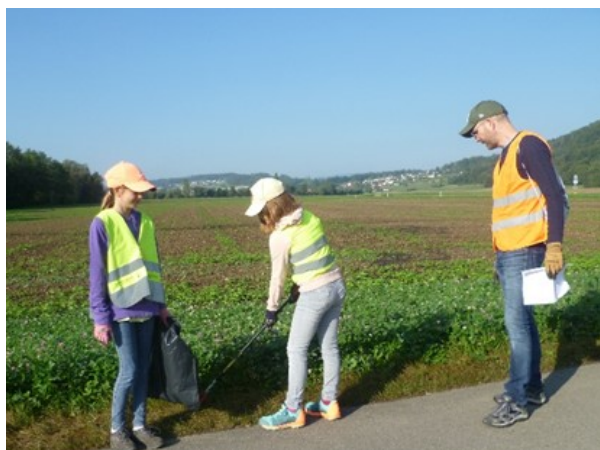
Zum ersten Mal hat die Gemeinde Worben zusammen mit der Burgergemeinde und der Schule am Clean-Up Day teilgenommen. Knapp 30 Freiwillige haben an dieser Aktion mitgemacht und ein Zeichen für eine sauberere Schweiz gesetzt. Während ungefähr 3 Stunden haben Helferinnen und Helfer in kleinen Gruppen die Strassen und vielbenutzten Wege auf dem Gemeindegebiet abgelaufen und Abfall von den Wegrändern aufgehoben. Alubüchsen, Zigarettenstummel, PET- und Glasflaschen, Plastiktaschen, Papier und sogar ein Stiefel wurden in Abfallsäcken gesammelt. Belohnt wurde der Einsatz mit einer feinen Bratwurst, offeriert von der Burgergemeinde Worben.

Wir danken allen Erwachsenen und Kindern, welche uns unterstützt haben.

Der **Clean-Up Day 2022** findet am **17. September 2022** statt. Markieren Sie sich dieses Datum im Kalender.

Wir freuen uns auf viele Helferinnen und Helfer!

BURGERGEMEINDE WORBEN
SCHULE WORBEN
EINWOHNERGEMEINDE WORBEN





Adventsfenster in Worben 2021

Die Adventsfenster in der Gemeinde Worben werden bis zum 7. Januar 2022 beleuchtet sein.
Aufgrund der Corona-Pandemie wird dieses Jahr auf die offenen Türen verzichtet.

Tag	Datum	Name	Adresse
MI	01.12.2021	Sabrina Courtat / Simon Nyffenegger	Unterworbenstrasse 7
DO	02.12.2021	Schulhaus	Oberer Zelgweg 4
FR	03.12.2021	Therese Fürer	Alkerenweg 18
SA	04.12.2021	Familie Bourlard	Fencherenweg 1
SO	05.12.2021	Familie Batos Kathrin & Michael	Binnenweg 2
MO	06.12.2021	Familie Rohrer	Hauptstrasse 60
DI	07.12.2021	Familie Luginbühl	Mühlebachweg 23
Mi	08.12.2021	Anna Fiechter & Fredy Lehmann	Brüggliackerweg 5
DO	09.12.2021	Familie Roth	Mühlebachweg 12
FR	10.12.2021	Familie Seliger & Familie Graf	Birkenweg 25 - 27
SA	11.12.2021	Uschi Gribi & Markus Rickli	Bielstrasse 8
SO	12.12.2021	Mirjam Maeusezahl	Unterer Zelgweg 21
MO	13.12.2021	Familie Santschi Rahel & Pascal	Gartenstrasse 6
DI	14.12.2021	Familie Stucki	Fencherenweg 5
MI	15.12.2021	Facal Erica & Busto Carlos	Amselweg 9
DO	16.12.2021	Familie Flückiger	Brüggliackerweg 11
FR	17.12.2021	Petra Jost	Mühlestrasse 31
SA	18.12.2021	Daniela Gross & Stefan Rindlisbacher	Bielstrasse 34
SO	19.12.2021	Verena Spring	Hauptstr. 67 (Seite Heim)
MO	20.12.2021	Manuela Lanz & Mathias Moser	Bremgartenweg 18
DI	21.12.2021	Familie Alemanni	Lerchenweg 8
MI	22.12.2021	Jaqueline Weisshaupt & Reto Walter	Mühlestrasse 6
DO	23.12.2021	Stefan Leuenberger & Manuela Schüttel	Mühlebachweg 45
FR	24.12.2021	Gemeindehaus Worben	Hauptstrasse 19

Der Gemeinderat Worben (Ressort Freizeit und Kultur) dankt allen Einwohnerinnen und Einwohner, welche mit einem schönen Adventsfenster den Dezember erstrahlen lassen. Zudem danken wir Amanda Bangerter herzlich für die Koordination der Adventsfenster!



...besuchen Sie unsere Homepage
www.worben.ch

Herausgeber

Einwohnergemeinde Worben

Text/Gestaltung

Gemeindeschreiberei Worben

Auflage

1'300 Exemplare

Nächste Erscheinung

Februar/März 2022